

# Guide de démarrage rapide de la plateforme Kosmos

Pour Bridge, Android et iOS

# Torso-One et Torso

## Guide de démarrage rapide pour Bridge

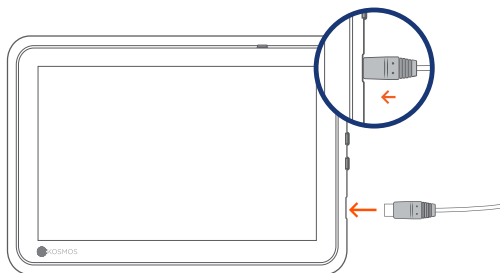
### Mise en route

#### Étape 1 Charger le Bridge

Brancher le bloc d'alimentation dans le port USB-C latéral du Bridge.

#### Étape 2 Effectuer la connexion au réseau Wi-Fi (en option)

Dans l'écran d'accueil de Kosmos, appuyer sur **Paramètres > Administration > Réseau Wi-Fi**.

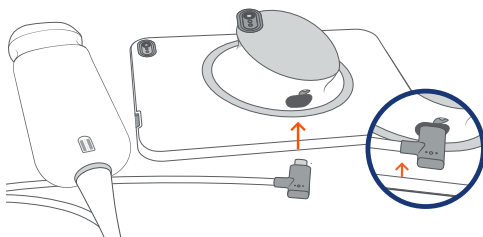


Port USB-C pour le chargement et le connecteur Lexsa

#### Étape 3 Pour brancher Torso-One/Torso

Brancher le connecteur Kosmos Torso-One ou Torso dans le port situé sous la poignée du Kosmos Bridge.

**Remarque :** Pour enregistrer votre transducteur et les fonctions sous licence pour la première fois, la sonde doit être branchée à l'appareil et votre appareil doit être connecté à Internet. Cette étape peut prendre quelques minutes.

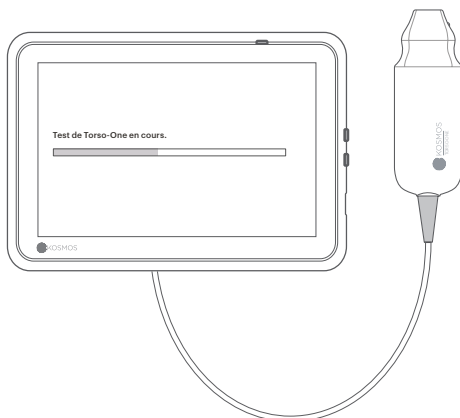


Port USB-C pour le connecteur Torso-One/Torso

#### Étape 4 Vérification des éléments du transducteur

Un test de vérification automatique des éléments du transducteur est effectué chaque fois qu'une sonde Kosmos est branchée à un appareil.

Une fois le test effectué, les utilisateurs peuvent commencer l'échographie.



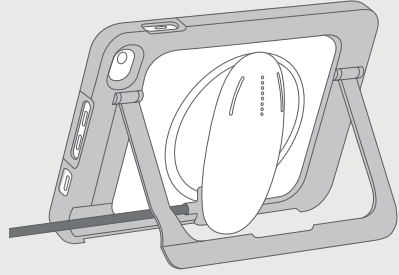
# Accessoires du Bridge

(en option)

## Béquille (en option)

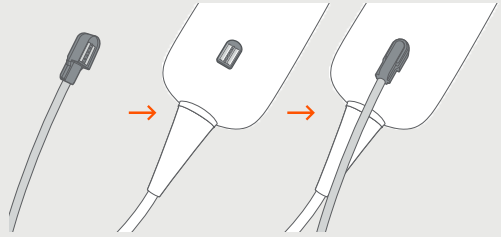
Insérer le Bridge dans la béquille, puis brancher la ou les sonde(s).

Ajuster la position pour obtenir le meilleur angle de visualisation et placez-le sur une surface plane.



## ECG (utilisable uniquement avec Torso)

Pour voir le signal ECG, brancher l'extrémité du connecteur magnétique du câble ECG relié au patient à Kosmos Torso.

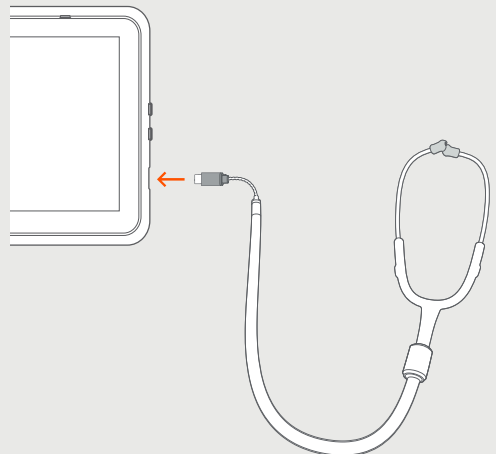


## Auscultation numérique (utilisable uniquement avec Torso)

Pour entendre le son de l'auscultation numérique, branchez l'extrémité USB du casque binaural dans le port USB du Bridge Kosmos.

ⓘ Les clients doivent fournir leur propre casque binaural.

Veuillez consulter le guide de l'utilisateur de Kosmos pour connaître les prochaines étapes.



# Torso-One

## Guide de démarrage rapide pour Android et iOS



### Mise en route

**Étape 1**  **Recharger complètement la tablette avant de l'utiliser**

**Étape 2**  **Connecter la tablette au réseau Wi-Fi**

**Étape 3**  **Télécharger l'application d'échographie EchoNous**

**Remarque** : Les utilisateurs d'Android et d'iOS doivent télécharger l'application d'échographie EchoNous Kosmos.



Application : Application EchoNous Kosmos Ultrasound  
EchoNous, Inc.

#### **iOS**

Télécharger l'application d'échographie EchoNous Kosmos à partir d'Apple App Store.

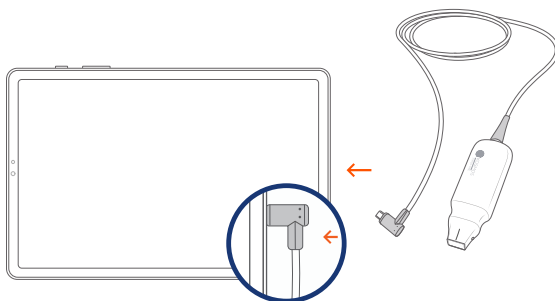
#### **Android**

Télécharger l'application d'échographie EchoNous Kosmos à partir de Google Play Store.

## Étape 4 Pour brancher le Torso-One

Brancher le Torso-One au port USB-C latéral de votre Kosmos Bridge ou de votre tablette.

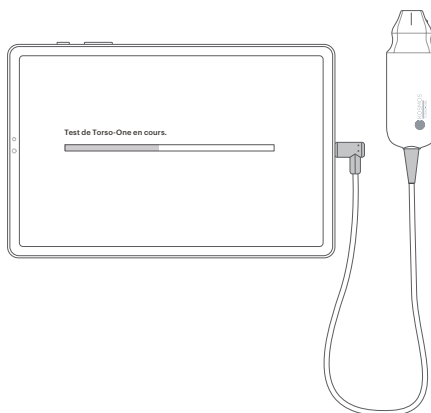
**Remarque :** Pour enregistrer votre transducteur et les fonctions sous licence pour la première fois, la sonde doit être branchée à l'appareil et votre appareil doit être connecté à Internet. Cette étape peut prendre quelques minutes.



## Étape 5 Vérification des éléments du transducteur

Un test de vérification automatique des éléments du transducteur est effectué chaque fois qu'une sonde Kosmos est branchée à un appareil.

Une fois le test effectué, les utilisateurs peuvent commencer l'échographie.



# Lexsa

## Guide de démarrage rapide pour Bridge, Android et iOS



### Mise en route

**Étape 1**  **Recharger complètement la tablette avant de l'utiliser**

**Étape 2**  **Connecter la tablette au réseau Wi-Fi**

**Étape 3**  **Télécharger l'application d'échographie EchoNous**

**Remarque** : L'application n'est requise que pour les utilisateurs d'Android et d'iOS.  
Les utilisateurs de Kosmos Bridge doivent passer à l'étape 4.



Application : Application d'échographie EchoNous Kosmos  
EchoNous, Inc.

#### **iOS**

Télécharger l'application d'échographie EchoNous Kosmos à partir de l'Apple App Store.

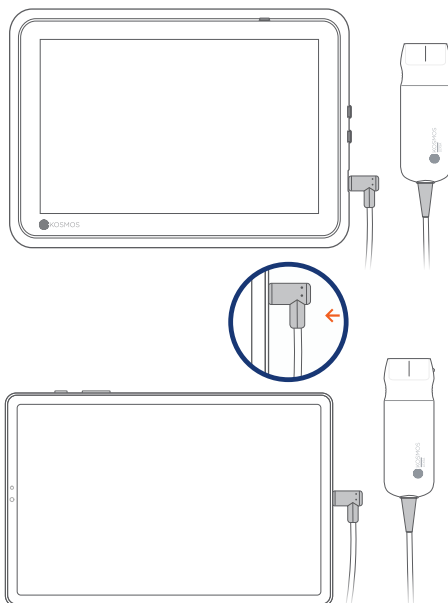
#### **Android**

Télécharger l'application d'échographie EchoNous Kosmos à partir de Google Play Store.

## Étape 4 Pour brancher Lexsa

Brancher Lexsa au port USB-C latéral de votre appareil.

**Remarque :** Pour enregistrer votre transducteur et les fonctions sous licence pour la première fois, la sonde doit être branchée à l'appareil et votre appareil doit être connecté à Internet. Cette étape peut prendre quelques minutes.

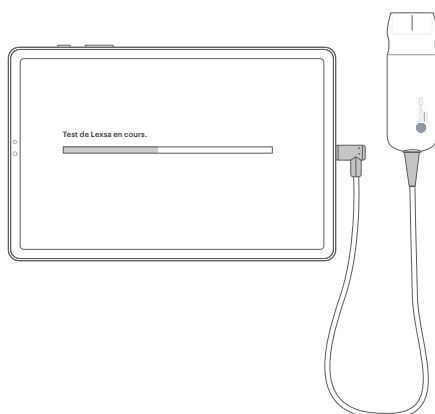


---

## Étape 5 Vérification des éléments du transducteur

Un test de vérification automatique des éléments du transducteur est effectué chaque fois qu'une sonde Kosmos est branchée à un appareil.

Une fois le test effectué, les utilisateurs peuvent commencer l'échographie.



# Fonctions pouvant être achetées

pour Bridge, Android et iOS

Les fonctions sous licence sont des fonctions facultatives pouvant être achetées. Pour vérifier le statut des fonctions sous licence, à partir de l'écran d'accueil de Kosmos, appuyez sur **Paramètres > à propos >**

**Renseignements** sur les fonctions du logiciel.

Pour obtenir de plus amples renseignements sur ces fonctions, veuillez communiquer avec votre représentant EchoNous.

## Service clientèle

Téléphone 1-844-854-0800  
Courriel [support@echonous.com](mailto:support@echonous.com)

Commanditaire pour l'Australie  
LC & Partners Pty Ltd  
North Sydney, NSW, 2060  
Australie  
Tél. : +61 2 9959 2400

Les versions électroniques des guides de l'utilisateur de Kosmos peuvent être consultées et téléchargées à l'adresse [echonous.com/resources](http://echonous.com/resources).

Les versions imprimées des guides de l'utilisateur de Kosmos peuvent être demandées en envoyant un courriel à [service@echonous.com](mailto:service@echonous.com) ou en appelant au 1-844-854-0800.

Consultez le guide de l'utilisateur avant utilisation.

**△ Mise en garde** : Aux États-Unis, la loi fédérale n'autorise la vente de ce dispositif que sur ordonnance ou par un médecin.

**Remarque** : Certaines fonctions ne sont pas disponibles dans toutes les régions. Veuillez communiquer avec votre représentant local pour connaître la disponibilité dans votre région.

Veuillez consulter le site Web [www.echonous.com](http://www.echonous.com) pour obtenir la liste actuelle des tablettes compatibles.



Android est une marque de commerce de Google LLC.

© 2023 EchoNous, Inc. EchoNous et KOSMOS sont des marques déposées d'EchoNous, Inc.

P008151-001 Rev A