

Ghiduri de pornire rapidă pentru platforma Kosmos

Pentru Bridge, Android și iOS

Torso-One și Torso

Ghid de pornire rapidă pentru Bridge

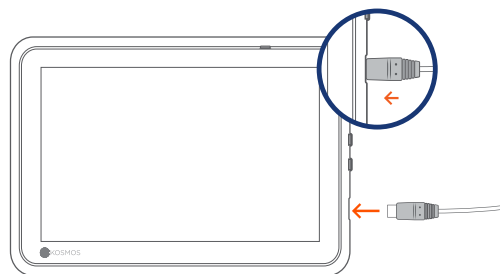
Introducere

Pasul 1 Încărcați Bridge

Conectați sursa de alimentare la portul USB-C de pe partea laterală a Bridge

Pasul 2 Conectați la Wi-Fi (opțional)

În ecranul de pornire Kosmos, atingeți **Setări > Admin > Wi-Fi**

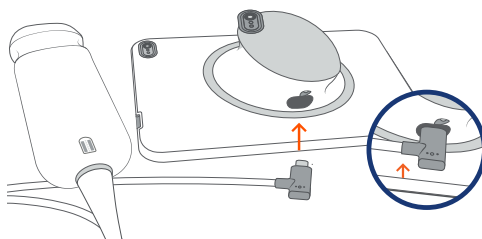


Port USB-C pentru încărcare și conector Lexsa

Pasul 3 Conectați Torso-One/Torso

Conectați conectorul Kosmos Torso-One sau Torso în portul de sub mânerul Kosmos Bridge.

Notă: pentru a înregistra traductorul și funcționalitățile cu licență pentru prima dată, sonda trebuie să fie conectată la dispozitiv și acesta trebuie să fie conectat la internet. Acest pas poate să dureze câteva minute.

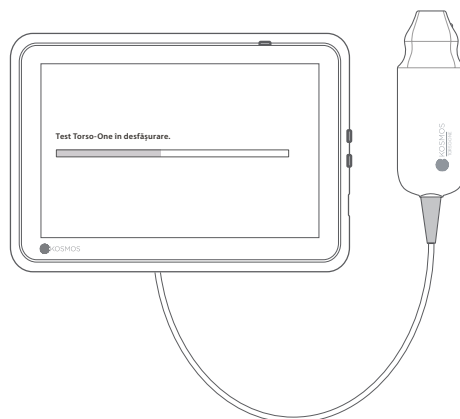


Port USB-C pentru conector Torso-One/Torso

Pasul 4 Verificarea elementului traductorului

Este inițiată o testare automată a elementelor traductorului de fiecare dată când o sondă Kosmos este conectată la un dispozitiv.

La finalizarea unui test reușit, utilizatorii pot să înceapă scanarea.



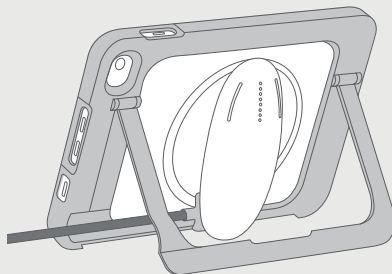
Accesoriile Bridge

(opționale)

Kickstand (opțional)

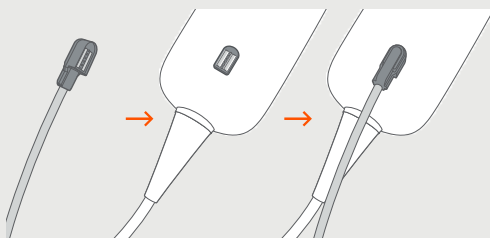
Introduceți Bridge în suport și conectați sonda(e).

Reglați poziția pentru a obține cel mai bun unghi de vizualizare și plasați pe o suprafață plană.



ECG (se aplică doar pentru Torso)

Pentru a vizualiza semnalul ECG, conectați capătul conectorului magnetic al cablului ECG al pacientului la Kosmos Torso.

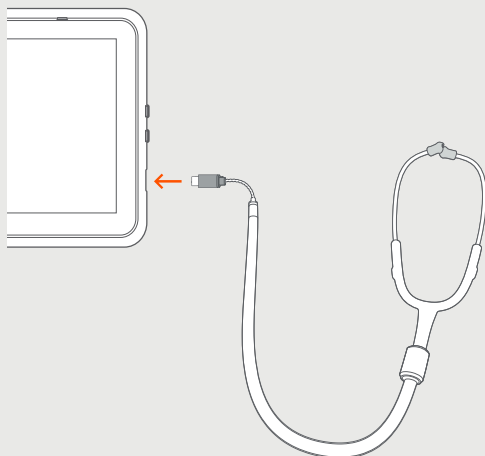


Auscultare digitală (se aplică doar pentru Torso)

Pentru a auzi sunetul de auscultare digitală, conectați capătul USB al căștilor binaurale în portul USB de pe Kosmos Bridge.

ⓘ Clienții trebuie să furnizeze propriile căști binaurale.

Consultați Ghidul utilizatorului Kosmos pentru următorii pași.



Torso-One

Ghid de pornire rapidă pentru Android și iOS



Introducere

Pasul 1  Înainte de utilizare, încărcăți complet tableta

Pasul 2  Conectați tableta la Wi-Fi

Pasul 3  Descărcați aplicația EchoNous Ultrasound

Notă: Utilizatorii Android și iOS trebuie să descarce aplicația EchoNous Kosmos Ultrasound.



App: EchoNous Kosmos Ultrasound App
EchoNous, Inc.

iOS

Descărcați aplicația EchoNous Kosmos Ultrasound din Apple App Store.

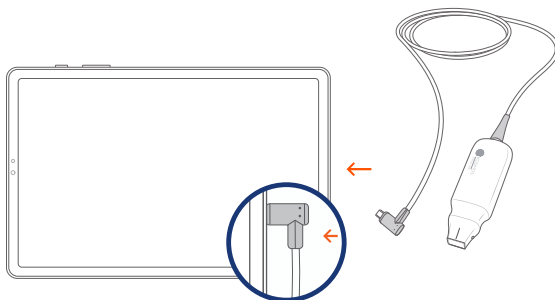
Android

Descărcați aplicația EchoNous Kosmos Ultrasound din Google Play Store.

Pasul 4 Conectați Torso-One

Conectați Torso-One la portul USB-C de pe partea laterală a Kosmos Bridge sau a tabletei.

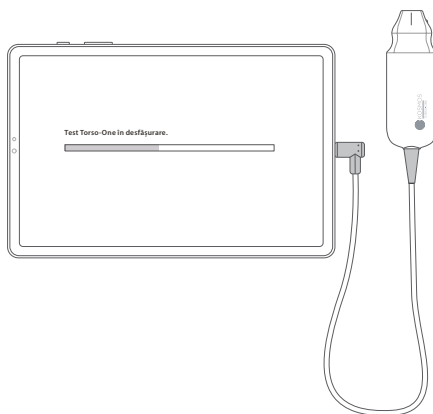
Notă: pentru a înregistra traductorul și funcționalitățile cu licență pentru prima dată, sonda trebuie să fie conectată la dispozitiv și acesta trebuie să fie conectat la internet. Acest pas poate să dureze câteva minute.



Pasul 5 Verificarea elementului traductorului

Este inițiată o testare automată a elementelor traductorului de fiecare dată când o sondă Kosmos este conectată la un dispozitiv.

La finalizarea unui test reușit, utilizatorii pot să înceapă scanarea.



Lexsa

Ghid de pornire rapidă pentru Bridge, Android și iOS



Introducere

Pasul 1  Înainte de utilizare, încărcați complet tableta

Pasul 2  Conectați tableta la Wi-Fi

Pasul 3  Descărcați aplicația EchoNous Ultrasound

Notă: aplicația este necesară doar pentru utilizatorii Android și iOS.
Utilizatorii Kosmos Bridge trebuie să treacă la pasul 4.



App: EchoNous Kosmos Ultrasound App
EchoNous, Inc.

iOS

Descărcați aplicația EchoNous Kosmos Ultrasound din Apple App Store.

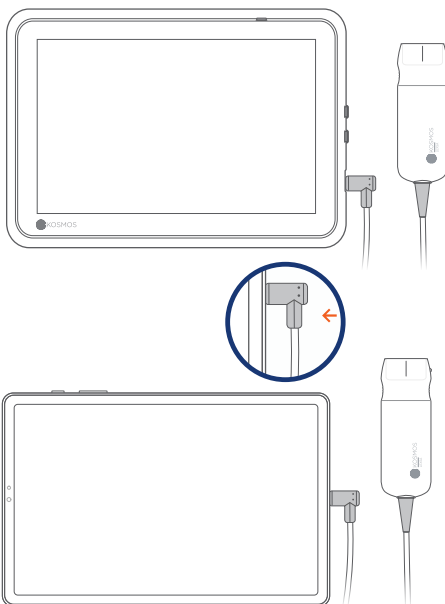
Android

Descărcați aplicația EchoNous Kosmos Ultrasound din Google Play Store.

Pasul 4 Conectați Lexsa

Conectați Lexsa la portul USB-C de pe partea laterală a dispozitivului.

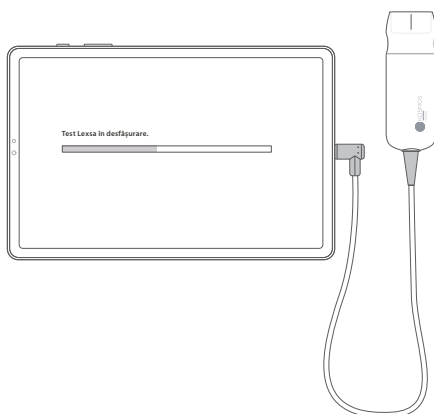
Notă: pentru a înregistra traductorul și funcționalitățile cu licență pentru prima dată, sonda trebuie să fie conectată la dispozitiv și acesta trebuie să fie conectat la internet. Acest pas poate să dureze câteva minute.



Pasul 5 Verificarea elementului traductorului

Este inițiată o testare automată a elementelor traductorului de fiecare dată când o sondă Kosmos este conectată la un dispozitiv.

La finalizarea unui test reușit, utilizatorii pot să înceapă scanarea.



Funcționalități contra cost

pentru Bridge, Android și iOS

Funcționalitățile cu licență sunt funcționalități care pot să fie achiziționate opțional. Pentru a verifica starea funcționalităților cu licență, din ecranul de pornire Kosmos, atingeți **Setări > Despre > Detalii despre funcționalitățile software.**

Pentru mai multe informații despre aceste funcționalități, contactați reprezentantul EchoNous.

Asistență clienți

Apelați 1-844-854-0800
E-mail support@echonous.com

Sponsor Australia
LC & Partners Pty Ltd
North Sydney, NSW, 2060
Australia
Tel.: +61 2 9959 2400

Versiunile electronice ale ghidurilor pentru utilizatori Kosmos pot să fie vizualizate și descărcate la echonous.com/resources

Versiunile tipărite ale ghidurilor pentru utilizatori Kosmos pot să fie solicitate prin e-mail la service@echonous.com sau apelând 1-844-854-0800.

Consultați ghidul utilizatorului înainte de utilizare.

△ **Atenție:** conform legislației federale (Statele Unite), vânzarea acestui dispozitiv poate să fie efectuată numai de către un medic sau la recomandarea acestuia.

Notă: nu toate funcționalitățile sunt disponibile pe toate piețele, verificați la reprezentantul local disponibilitatea în regiunea dumneavoastră.

Vizitați www.echonous.com pentru lista curentă a tabletelor compatibile.



Android este o marcă înregistrată a Google LLC.

©2023 EchoNous, Inc. EchoNous și KOSMOS sunt mărci comerciale înregistrate ale EchoNous, Inc.

P008004-002 Rev A