

# Guias de início rápido da plataforma Kosmos

Para Bridge, Android e iOS

# Torso-One e Torso

## Guia de início rápido do Bridge

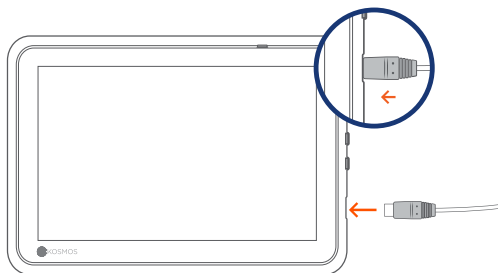
### Introdução

#### Etapa 1 Carregue o Bridge

Conecte a fonte de alimentação na porta USB-C localizada na lateral do Bridge

#### Etapa 2 Conecte-se à rede Wi-Fi (opcional)

Na tela inicial do Kosmos, toque em **Configurações > Administrador > Wi-Fi**

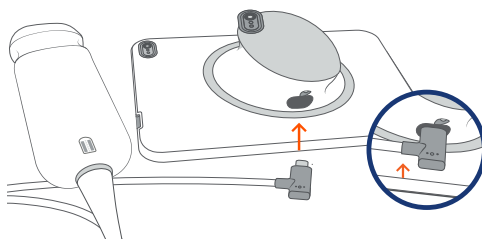


Porta USB-C para carregamento e conector do Lexsa

#### Etapa 3 **Conecte-se ao Torso-One/Torso**

Ligue o conector do Kosmos Torso-One ou do Torso à entrada abaixo do controle de operações do Kosmos Bridge.

**Observação:** Para registrar o transdutor e recursos licenciados pela primeira vez, a sonda deve estar conectada ao dispositivo e o dispositivo deve estar conectado à Internet. Esta etapa pode levar alguns minutos.

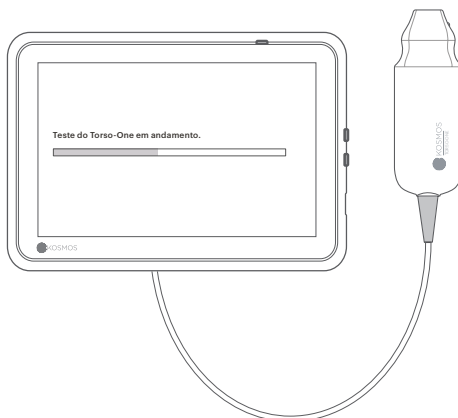


Porta USB-C para conector do Torso-One/Torso

#### Etapa 4 **Verificação do elemento do transdutor**

Um teste automático dos elementos do transdutor é iniciado sempre que uma sonda Kosmos é conectada a um dispositivo.

Com a conclusão de um teste bem-sucedido, os usuários podem começar a realizar exames.



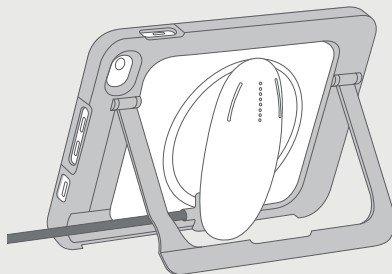
# Acessórios Bridge

(opcional)

## Suporte (opcional)

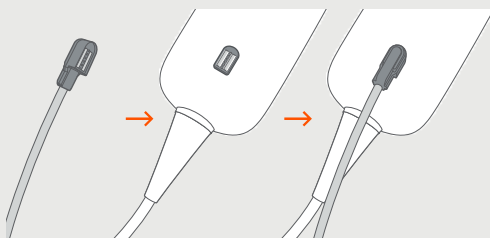
Insira o Bridge no suporte e conecte a(s) sonda(s).

Ajuste a posição para obter o melhor ângulo de visão e coloque em uma superfície plana.




## ECG (aplicável apenas com o Torso)

Para visualizar o sinal de ECG, conecte a extremidade do conector magnético do cabo de ECG do paciente ao Kosmos Torso.

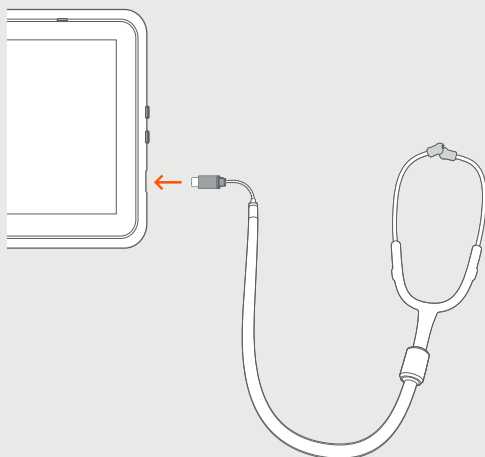


## Auscultação digital (aplicável apenas com Torso)

Para ouvir o som de auscultação digital, conecte a extremidade USB do fone de ouvido binaural à porta USB do Kosmos Bridge.

 Os usuários devem fornecer seus próprios fones de ouvido binaurais.

Consulte o Guia de usuário do Kosmos para saber os próximos passos.



# Torso-One

Guia de início rápido para Android e iOS



## Introdução

**Etapa 1**  **Carregue completamente o tablet antes de usar**

**Etapa 2**  **Conecte o tablet à rede Wi-Fi**

**Etapa 3**  **Baixe o aplicativo EchoNous Ultrasound**

**Observação:** Os usuários de Android e iOS devem baixar o aplicativo EchoNous Kosmos Ultrasound.



Aplicativo: EchoNous Kosmos  
Ultrasound App EchoNous, Inc.

### **iOS**

Baixe o aplicativo EchoNous Kosmos  
Ultrasound na App Store da Apple.

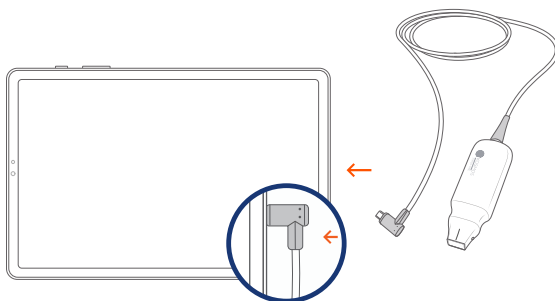
### **Android**

Baixe o aplicativo EchoNous Kosmos  
Ultrasound na Google Play Store.

#### Etapa 4 Conecte o Torso-One

Conecte o Torso-One à porta USB-C localizada na lateral do seu Kosmos Bridge ou tablet.

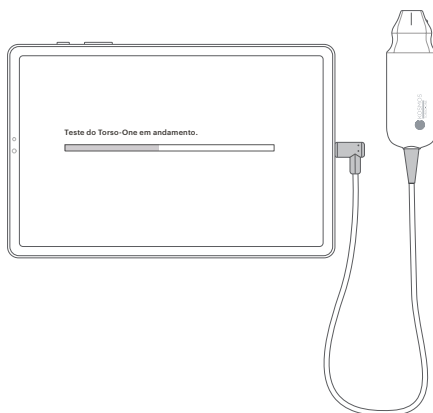
**Observação:** Para registrar o transdutor e recursos licenciados pela primeira vez, a sonda deve estar conectada ao dispositivo e o dispositivo deve estar conectado à Internet. Esta etapa pode levar alguns minutos.



#### Etapa 5 Verificação do elemento do transdutor

Um teste automático dos elementos do transdutor é iniciado sempre que uma sonda Kosmos é conectada a um dispositivo.

Com a conclusão de um teste bem-sucedido, os usuários podem começar a realizar exames.



# Lexsa

## Guia de início rápido para Bridge, Android e iOS



## Introdução

**Etapa 1**  **Carregue completamente o tablet antes de usar**

**Etapa 2**  **Conecte o tablet à rede Wi-Fi**

**Etapa 3**  **Baixe o aplicativo EchoNous Ultrasound**

**Observação:** O aplicativo é necessário apenas para usuários de Android e iOS. Os usuários do Kosmos Bridge devem prosseguir para a Etapa 4.



Aplicativo: EchoNous Kosmos  
Ultrasound App EchoNous, Inc.

### **iOS**

Baixe o aplicativo EchoNous Kosmos Ultrasound na App Store da Apple.

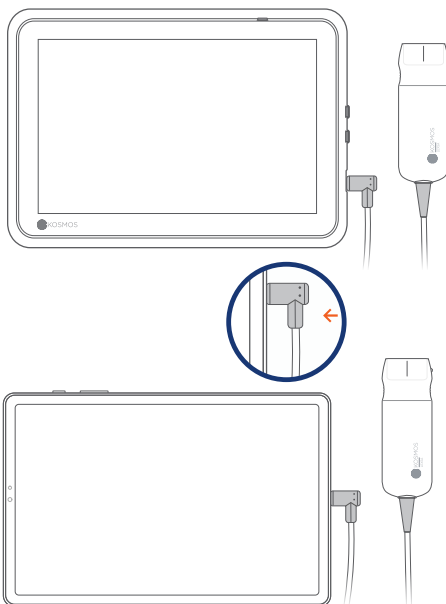
### **Android**

Baixe o aplicativo EchoNous Kosmos Ultrasound na Google Play Store.

## Etapa 4 Conecte o Lexsa

Conecte o Lexsa à porta USB-C localizada na lateral do dispositivo.

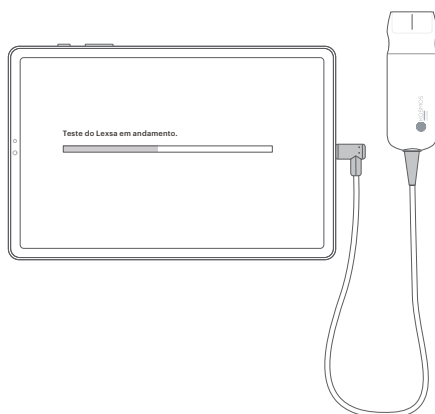
**Observação:** Para registrar o transdutor e recursos licenciados pela primeira vez, a sonda deve estar conectada ao dispositivo e o dispositivo deve estar conectado à Internet. Esta etapa pode levar alguns minutos.



## Etapa 5 Verificação do elemento do transdutor

Um teste automático dos elementos do transdutor é iniciado sempre que uma sonda Kosmos é conectada a um dispositivo.

Com a conclusão de um teste bem-sucedido, os usuários podem começar a realizar exames.



# Recursos disponíveis

para Bridge, Android e iOS

Recursos licenciados são recursos opcionais que podem ser adquiridos.

Para verificar o status dos recursos licenciados, na tela inicial do Kosmos, toque em **Configurações > Sobre > Detalhes dos recursos de software**.

Para obter mais informações sobre esses recursos, entre em contato com um representante da EchoNous.

## Atendimento ao cliente

Ligue para 1-844-854-0800  
E-mail [support@echonous.com](mailto:support@echonous.com)

Patrocinador da Austrália  
LC & Partners Pty Ltd  
North Sydney, NSW, 2060  
Austrália  
Tel.: +61 2 9959 2400

As versões eletrônicas dos Guias de usuário do Kosmos podem ser visualizadas ou baixadas em [echonous.com/resources](http://echonous.com/resources)

Versões impressas dos Guias de usuário do Kosmos podem ser solicitadas pelo e-mail [service@echonous.com](mailto:service@echonous.com) ou pelo telefone **1-844-854-0800**.

Consulte o guia do usuário antes de utilizar.

**△ Atenção:** A lei federal (dos Estados Unidos) restringe a venda deste dispositivo por parte ou por ordem de um médico.

**Observação:** Nem todos os recursos estão disponíveis em todos os mercados. Verifique a disponibilidade na sua região com um representante local.

Visite [www.echonous.com](http://www.echonous.com) para consultar a lista atual de tablets compatíveis.



Android é uma marca comercial da Google LLC.

©2023 EchoNous, Inc. EchoNous e KOSMOS são marcas comerciais registradas da EchoNous, Inc.

P007985-003 Rev A