

# Guides de démarrage rapide de la plateforme Kosmos

Pour Bridge, Android et iOS

# Torso-One et Torso

## Guide de démarrage rapide pour Bridge

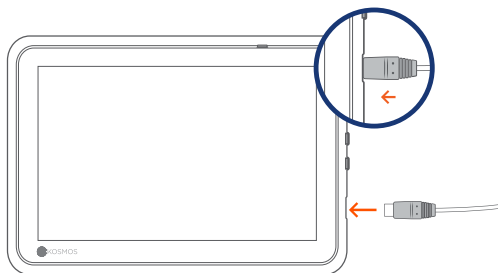
### Mise en route

#### Étape 1 Chargez le Bridge

Branchez le bloc d'alimentation dans le port USB-C sur le côté du Bridge

#### Étape 2 Connectez-vous au Wi-Fi (facultatif)

Depuis l'écran d'accueil de Kosmos, appuyez sur **Paramètres** > **Admin** > **Wi-Fi**

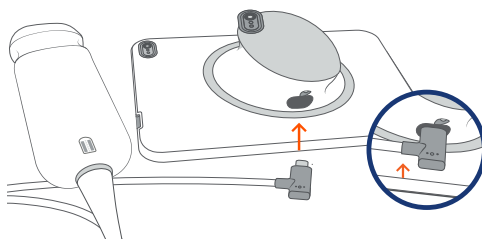


Port USB-C pour le rechargement et connecteur Lexsa

#### Étape 3 **Connectez le Torso-One/Torso**

Branchez le connecteur Kosmos Torso-One ou Torso dans le port situé sous la poignée du Kosmos Bridge.

**Remarque** : Pour enregistrer votre transducteur et les fonctions sous licence pour la première fois, la sonde doit être connectée à l'appareil et votre appareil doit être connecté à Internet. Cette étape peut prendre quelques minutes.

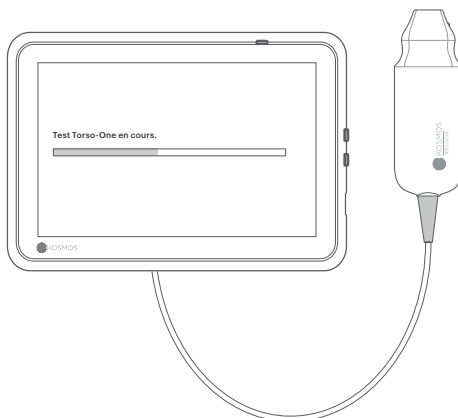


Port USB-C pour le connecteur Torso-One/Torso

#### Étape 4 **Vérification des éléments du transducteur**

Un test automatique des éléments du transducteur est lancé chaque fois qu'une sonde Kosmos est connectée à un appareil.

Une fois le test réussi, les utilisateurs peuvent commencer à scanner.



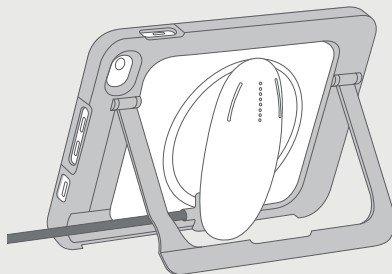
# Accessoires pour le Bridge

(en option)

## Béquille (en option)

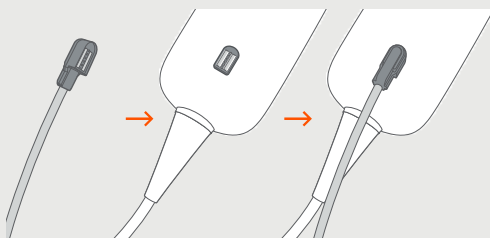
Insérez Bridge dans la béquille et connectez la ou les sondes.

Réglez la position pour obtenir le meilleur angle de vue et posez le support sur une surface plane.




## ECG (applicable uniquement avec Torso)

Pour afficher le signal de l'ECG, branchez l'extrémité magnétique du connecteur du câble patient pour ECG au Kosmos Torso.

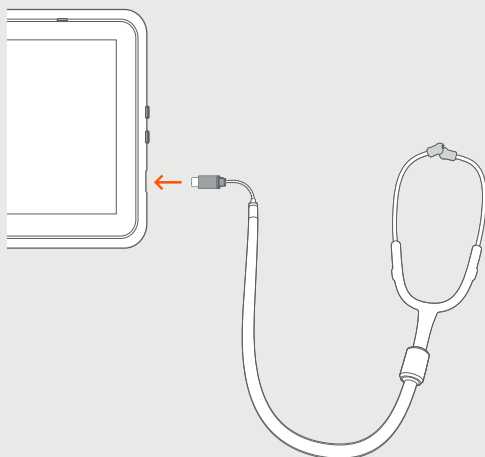


## Auscultation numérique (applicable uniquement avec Torso)

Pour entendre le son de l'auscultation numérique, branchez la fiche USB du casque binaural dans le port USB du Kosmos Bridge.

 Les clients doivent fournir leur propre casque binaural.

Veuillez vous référer au Guide de l'utilisateur de Kosmos pour les étapes suivantes.



# Torso-One

## Guide de démarrage rapide pour Android et iOS



### Mise en route

**Étape 1**  **Chargez complètement la tablette avant de l'utiliser**

**Étape 2**  **Connectez la tablette au Wi-Fi**

**Étape 3**  **Téléchargez l'application d'échographie EchoNous**

**Remarque** : Les utilisateurs d'Android et d'iOS doivent télécharger l'application EchoNous Kosmos Ultrasound App.



Application : Application EchoNous  
Kosmos Ultrasound App EchoNous, Inc.

#### **iOS**

Téléchargez l'application EchoNous  
Kosmos Ultrasound App depuis l'Apple  
App Store.

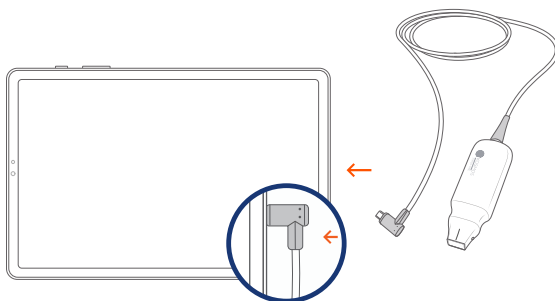
#### **Android**

Téléchargez EchoNous Kosmos  
Ultrasound App depuis le Google Play  
Store.

## Étape 4 Connectez le Torso-One

Connectez le Torso-One au port USB-C situé sur le côté de votre Kosmos Bridge ou tablette.

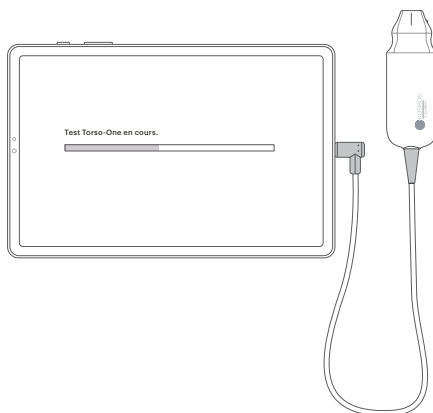
**Remarque** : Pour enregistrer votre transducteur et les fonctions sous licence pour la première fois, la sonde doit être connectée à l'appareil et votre appareil doit être connecté à Internet. Cette étape peut prendre quelques minutes.



## Étape 5 Vérification des éléments du transducteur

Un test automatique des éléments du transducteur est lancé chaque fois qu'une sonde Kosmos est connectée à un appareil.

Une fois le test réussi, les utilisateurs peuvent commencer à scanner.



# Lexsa

## Guide de démarrage rapide pour Bridge, Android et iOS



### Mise en route

**Étape 1**  **Chargez complètement la tablette avant de l'utiliser**

**Étape 2**  **Connectez la tablette au Wi-Fi**

**Étape 3**  **Téléchargez l'application d'échographie EchoNous**

**Remarque** : L'application n'est nécessaire que pour les utilisateurs d'Android et d'iOS.  
Les utilisateurs de Kosmos Bridge peuvent passer à l'étape 4.



Application : Application EchoNous  
Kosmos Ultrasound App EchoNous, Inc.

#### **iOS**

Téléchargez l'application EchoNous  
Kosmos Ultrasound App depuis l'Apple  
App Store.

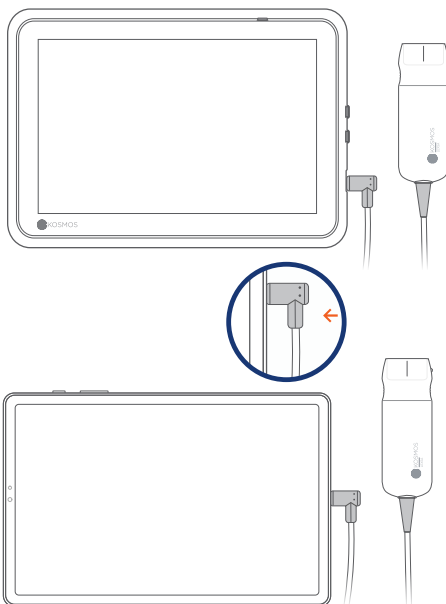
#### **Android**

Téléchargez EchoNous Kosmos  
Ultrasound App depuis le Google Play  
Store.

## Étape 4 Connectez Lexsa

Connectez Lexsa au port USB-C situé sur le côté de votre appareil.

**Remarque :** Pour enregistrer votre transducteur et les fonctions sous licence pour la première fois, la sonde doit être connectée à l'appareil et votre appareil doit être connecté à Internet. Cette étape peut prendre quelques minutes.

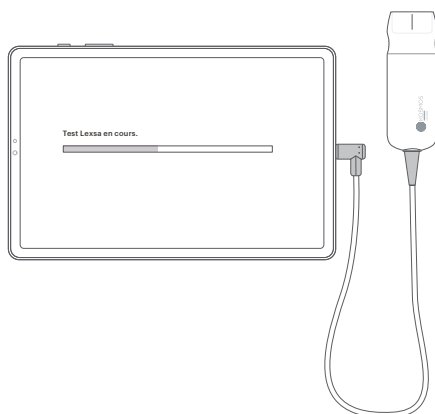


---

## Étape 5 Vérification des éléments du transducteur

Un test automatique des éléments du transducteur est lancé chaque fois qu'une sonde Kosmos est connectée à un appareil.

Une fois le test réussi, les utilisateurs peuvent commencer à scanner.



# Fonctionnalités optionnelles

pour Bridge, Android et iOS

Les fonctionnalités sous licence sont des fonctionnalités optionnelles qui peuvent être achetées. Pour vérifier l'état des fonctionnalités sous licence, depuis l'écran d'accueil de Kosmos, appuyez sur **Paramètres > À propos > Détails des fonctionnalités logicielles**.

Pour de plus amples informations concernant ces fonctionnalités, veuillez contacter votre représentant EchoNous.

## Service clientèle

Téléphone : 1-844-854-0800

E-mail : [support@echonous.com](mailto:support@echonous.com)

Promoteur australien  
LC & Partners Pty Ltd  
North Sydney, NSW, 2060  
Australie  
Tél. : +61 2 9959 2400

Les versions électroniques du Guide de l'utilisateur de Kosmos peuvent être consultées et téléchargées à l'adresse [echonous.com/resources](https://echonous.com/resources)

Des versions imprimées du Guide de l'utilisateur de Kosmos peuvent être demandées en envoyant un e-mail à [service@echonous.com](mailto:service@echonous.com) ou en appelant le **1-844-854-0800**.

Veuillez consulter le Guide de l'utilisateur avant toute utilisation.

△ **Mise en garde** : la loi fédérale (États-Unis) n'autorise la vente de ce dispositif que par ou sur ordonnance d'un médecin.

**Remarque** : Toutes les fonctionnalités ne sont pas disponibles sur tous les marchés. Veuillez vérifier auprès de votre représentant local la disponibilité de ces fonctionnalités dans votre région.

Veuillez visiter le site [www.echonous.com](https://www.echonous.com) pour obtenir une liste actualisée des tablettes compatibles.



Android est une marque commerciale de Google LLC.

©2023 EchoNous, Inc. EchoNous et KOSMOS sont des marques déposées d'EchoNous, Inc.

P007983-003 Rev. A