

# Guide introduttive alla piattaforma Kosmos per Bridge, Android e iOS

# Torso-One e Torso

## Guida introduttiva per Bridge

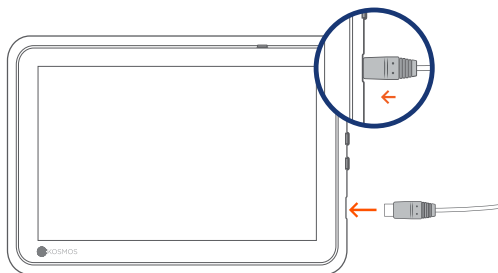
### Guida introduttiva

#### Passaggio 1 Caricare Bridge

Collegare l'alimentatore alla porta USB-C sul lato di Bridge

#### Passaggio 2 Effettuare la connessione al Wi-Fi (opzionale)

Dalla schermata iniziale di Kosmos, toccare **Impostazioni > Ammin > Wi-Fi**

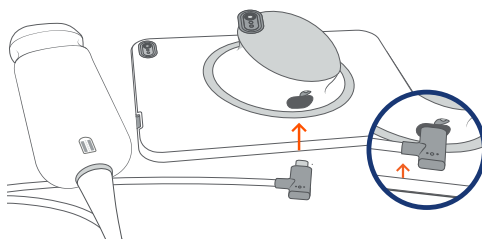


Porta USB-C per la ricarica e connettore Lexsa

#### Passaggio 3 **Collegare Torso-One/Torso**

Collegare il connettore di Kosmos Torso-One o Torso alla porta sotto l'impugnatura di Kosmos Bridge.

**Nota:** per registrare il trasduttore e le funzioni concesse in licenza per la prima volta, la sonda deve essere collegata al dispositivo e questo deve essere connesso a Internet. Questo passaggio potrebbe richiedere alcuni minuti.

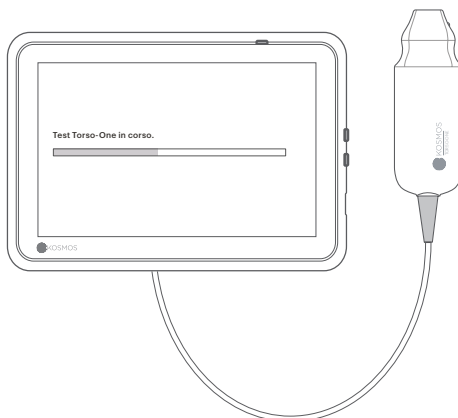


Porta USB-C per il connettore Torso-One/Torso

#### Passaggio 4 **Verificare l'elemento trasduttore**

Ogni volta che si collega una sonda Kosmos a un dispositivo, viene avviato un test automatico degli elementi del trasduttore.

Se il test viene completato con successo, gli utenti possono iniziare la scansione.



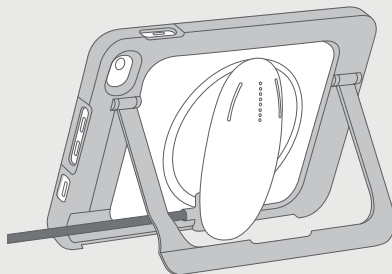
# Accessori Bridge

(opzionali)

## Supporto a cavalletto (opzionale)

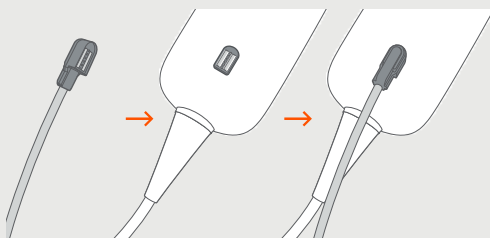
Posizionare Bridge sul supporto a cavalletto e collegare una o più sonde.

Regolare la posizione in modo da ottenere la migliore visuale possibile e disporre l'unità su una superficie piana.




## ECG (applicabile solo con Torso)

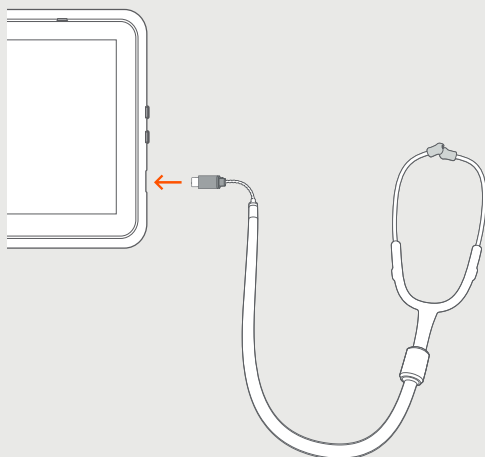
Per visualizzare il segnale ECG, collegare l'estremità del connettore magnetico del cavo paziente ECG a Kosmos Torso.



## Auscultazione digitale (applicabile solo con Torso)

Per ascoltare il suono dell'auscultazione digitale, collegare l'estremità USB delle cuffie binaurali alla porta USB su Kosmos Bridge.

 Fare riferimento alla Guida per l'utente di Kosmos per i passaggi successivi.



# Torso-One

Guida introduttiva per Android e iOS



## Guida introduttiva

**Passaggio 1**  **Caricare completamente il tablet prima dell'uso**

**Passaggio 2**  **Connettere il tablet al Wi-Fi**

**Passaggio 3**  **Scaricare l'app Ultrasound EchoNous**

**Nota:** gli utenti Android e iOS devono scaricare l'app EchoNous Kosmos Ultrasound.



App: EchoNous Kosmos Ultrasound App  
EchoNous, Inc.

### **iOS**

Scaricare l'app EchoNous Kosmos Ultrasound dall'app store Apple.

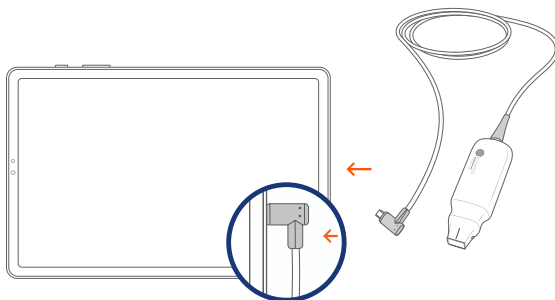
### **Android**

Scaricare l'app EchoNous Kosmos Ultrasound da Google Play Store.

## Passaggio 4 Collegare Torso-One

Collegare Torso-One alla porta USB-C sul lato di Kosmos Bridge o del tablet.

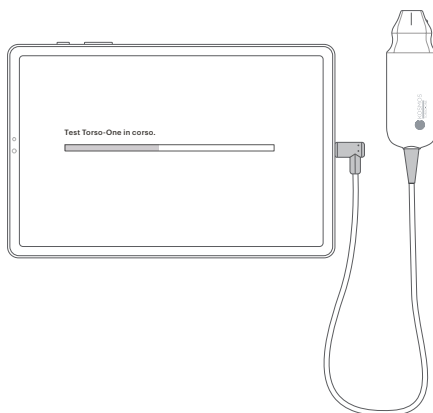
**Nota:** per registrare il trasduttore e le funzioni concesse in licenza per la prima volta, la sonda deve essere collegata al dispositivo e questo deve essere connesso a Internet. Questo passaggio potrebbe richiedere alcuni minuti.



## Passaggio 5 Verificare l'elemento trasduttore

Ogni volta che si collega una sonda Kosmos a un dispositivo, viene avviato un test automatico degli elementi del trasduttore.

Se il test viene completato con successo, gli utenti possono iniziare la scansione.



# Lexsa

Guida introduttiva per Bridge, Android e iOS



## Guida introduttiva

**Passaggio 1**  **Caricare completamente il tablet prima dell'uso**

**Passaggio 2**  **Connettere il tablet al Wi-Fi**

**Passaggio 3**  **Scaricare l'app Ultrasound EchoNous**

**Nota:** l'app è obbligatoria solo per gli utenti Android e iOS.  
Gli utenti di Kosmos Bridge possono procedere al passaggio 4.



App: EchoNous Kosmos Ultrasound App  
EchoNous, Inc.

### **iOS**

Scaricare l'app EchoNous Kosmos Ultrasound dall'app store Apple.

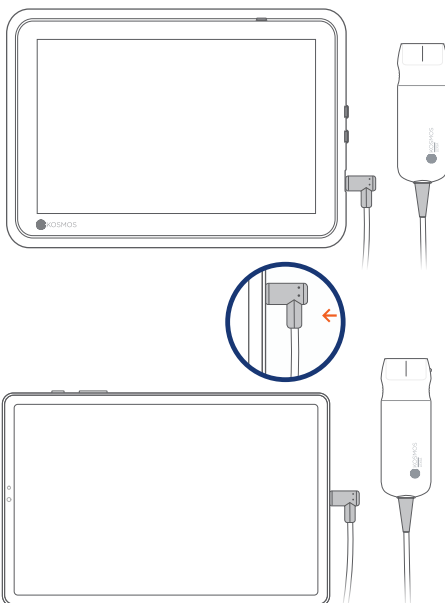
### **Android**

Scaricare l'app EchoNous Kosmos Ultrasound da Google Play Store.

## Passaggio 4 Collegare Lexsa

Collegare Lexsa alla porta USB-C sul lato del dispositivo.

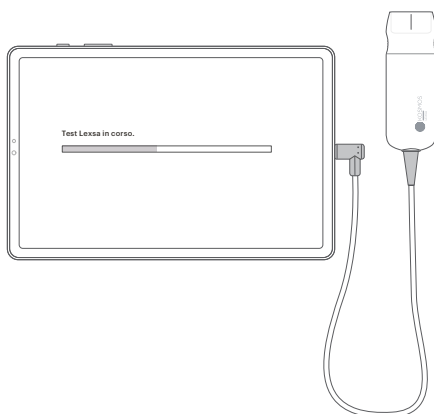
**Nota:** per registrare il trasduttore e le funzioni concesse in licenza per la prima volta, la sonda deve essere collegata al dispositivo e questo deve essere connesso a Internet. Questo passaggio potrebbe richiedere alcuni minuti.



## Passaggio 5 Verificare l'elemento trasduttore

Ogni volta che si collega una sonda Kosmos a un dispositivo, viene avviato un test automatico degli elementi del trasduttore.

Se il test viene completato con successo, gli utenti possono iniziare la scansione.



# Funzioni acquistabili

per Bridge, Android e iOS

Le funzioni concesse in licenza sono funzioni acquistabili opzionali. Per controllare lo stato delle funzioni concesse in licenza, dalla schermata iniziale di Kosmos toccare **Impostazioni > Informazioni > Dettagli funzioni software**.

Per maggiori informazioni in merito a queste funzioni, contattare il proprio rappresentante EchoNous di riferimento.

## Assistenza clienti

Telefono 1-844-854-0800  
E-mail [support@echonous.com](mailto:support@echonous.com)

Sponsor per l'Australia  
LC & Partners Pty Ltd  
North Sydney, NSW, 2060  
Australia  
Tel.: +61 2 9959 2400

Le versioni elettroniche delle Guide per l'utente di Kosmos possono essere visionate e scaricate all'indirizzo [echonous.com/resources](http://echonous.com/resources)

Le versioni cartacee delle Guide per l'utente di Kosmos possono essere richieste inviando un'e-mail a [service@echonous.com](mailto:service@echonous.com) o chiamando il numero **1-844-854-0800**.

Prima dell'uso, consultare la guida per l'utente.

△ **Attenzione:** la legge federale statunitense limita la vendita di questo dispositivo ai medici o dietro prescrizione medica.

**Nota:** non tutte le funzioni sono disponibili in tutti i mercati, rivolgersi al rappresentante locale di riferimento per verificare la disponibilità nella propria regione.

Visitare l'indirizzo [www.echonous.com](http://www.echonous.com) per un elenco aggiornato dei tablet compatibili.



Android è un marchio commerciale di Google LLC.

©2023 EchoNous, Inc. EchoNous e KOSMOS sono marchi registrati di EchoNous, Inc.

P007989-002 Rev A