

Guías de inicio rápido de la plataforma Kosmos

para Bridge, Android e iOS

Torso-One y Torso

Guía de inicio rápido para Bridge

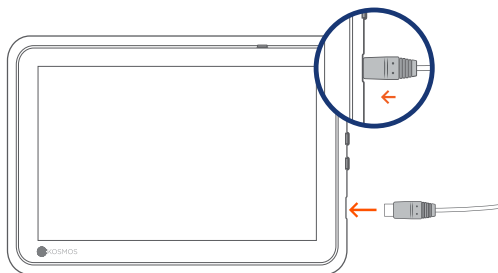
Introducción

Paso 1 Cargar Bridge

Enchufe la fuente de alimentación en el puerto USB-C del lateral de Bridge

Paso 2 Conectar a la wifi (opcional)

En la pantalla de inicio de Kosmos, toque **Ajustes > Administrador > Wi-Fi**

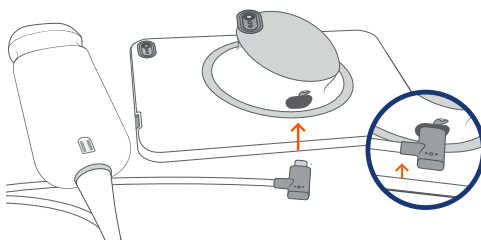


Puerto USB-C para carga y conector de Lexsa

Paso 3 **Conectar Torso-One/Torso**

Introduzca el conector de Kosmos Torso-One o Torso en el puerto que se encuentra debajo del mango de Kosmos Bridge.

Nota: Para registrar su transductor y las funcionalidades con licencia por primera vez, la sonda debe conectarse al dispositivo y su dispositivo debe estar conectado a Internet. Este paso puede tardar unos minutos.

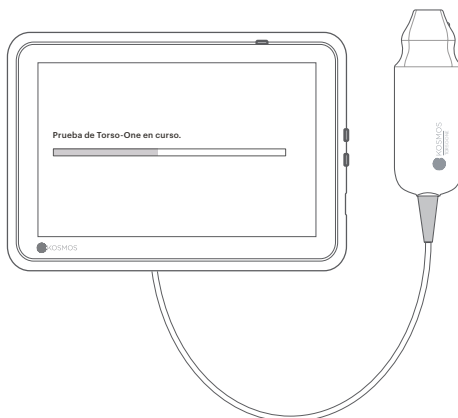


Puerto USB-C para conector de Torso-One/Torso

Paso 4 **Verificación de elementos del transductor**

Cada vez que una sonda Kosmos se conecta a un dispositivo, se inicia una prueba automática de elementos del transductor.

Cuando la prueba finaliza correctamente, los usuarios pueden empezar a explorar.



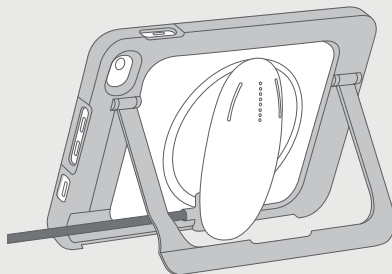
Accesorios para Bridge

(Opcionales)

Soporte (opcional)

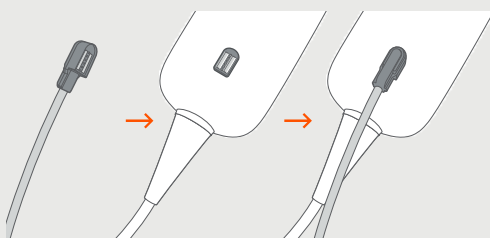
Introduzca Bridge en el soporte y conecte la(s) sonda(s).

Ajuste la posición hasta encontrar el mejor ángulo de visualización y colóquelo sobre una superficie plana.



ECG (solo aplicable con Torso)

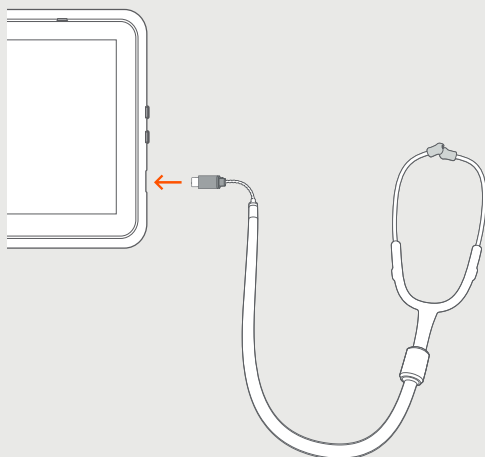
Para visualizar la señal de ECG, enchufe el extremo con el conector magnético del cable de ECG del paciente a Kosmos Torso.



Auscultación digital (solo aplicable a Torso)

Para oír el sonido de auscultación digital, conecte el extremo USB de los auriculares binaurales al puerto USB de Kosmos Bridge.

❗ Consulte la guía del usuario de Kosmos para conocer los siguientes pasos.



Torso-One

Guía de inicio rápido para Android e iOS



Introducción

Paso 1  **Cargar totalmente la tableta antes de su uso**

Paso 2  **Conectar la tableta a la wifi**

Paso 3  **Descargar la aplicación de ecografía EchoNous**

Nota: Los usuarios de Android e iOS deben descargar EchoNous Kosmos Ultrasound App.



App: EchoNous Kosmos Ultrasound App
EchoNous, Inc.

iOS

Descargue EchoNous Kosmos Ultrasound App de la tienda de aplicaciones de Apple.

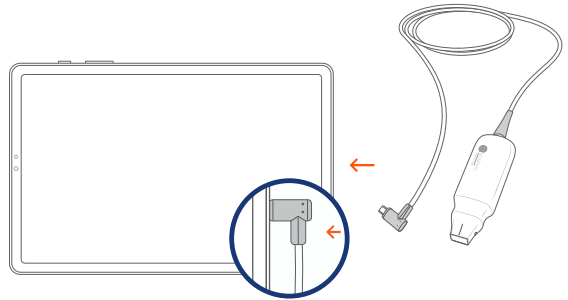
Android

Descargue EchoNous Kosmos Ultrasound App de la tienda de Google Play.

Paso 4 Conectar Torso-One

Conecte Torso-One al puerto USB-C del lateral de su Kosmos Bridge o tableta.

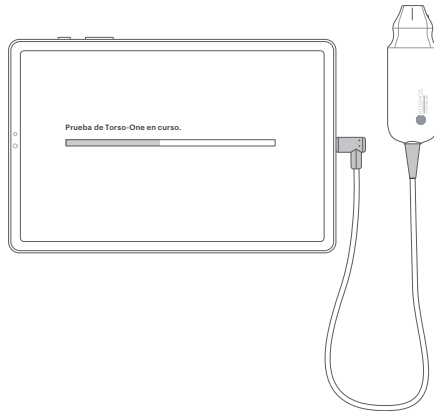
Nota: Para registrar su transductor y las funcionalidades con licencia por primera vez, la sonda debe conectarse al dispositivo y su dispositivo debe estar conectado a Internet. Este paso puede tardar unos minutos.



Paso 5 Verificación de elementos del transductor

Cada vez que una sonda Kosmos se conecta a un dispositivo, se inicia una prueba automática de elementos del transductor.

Cuando la prueba finaliza correctamente, los usuarios pueden empezar a explorar.



Lexsa

Guía de inicio rápido para Bridge, Android e iOS



Introducción

Paso 1  **Cargar totalmente la tableta antes de su uso**

Paso 2  **Conectar la tableta a la wifi**

Paso 3  **Descargar la aplicación de ecografía EchoNous**

Nota: La aplicación solo es necesaria para los usuarios de Android e iOS. Los usuarios de Kosmos Bridge deben continuar con el paso 4.



App: EchoNous Kosmos Ultrasound App
EchoNous, Inc.

iOS

Descargue la aplicación de ecografía EchoNous Kosmos de la tienda de aplicaciones de Apple.

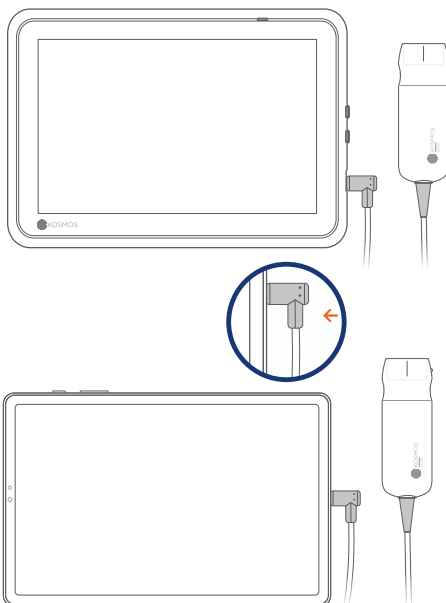
Android

Descargue la aplicación de ecografía EchoNous Kosmos de la tienda de Google Play.

Paso 4 Conectar Lexsa

Conecte Lexsa al puerto USB-C del lateral de su dispositivo.

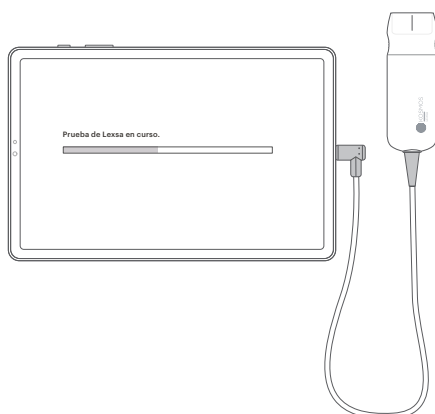
Nota: Para registrar su transductor y las funcionalidades con licencia por primera vez, la sonda debe conectarse al dispositivo y su dispositivo debe estar conectado a Internet. Este paso puede tardar unos minutos.



Paso 5 Verificación de elementos del transductor

Cada vez que una sonda Kosmos se conecta a un dispositivo, se inicia una prueba automática de elementos del transductor.

Cuando la prueba finaliza correctamente, los usuarios pueden empezar a explorar.



Funcionalidades que se pueden adquirir para Bridge, Android e iOS

Las funcionalidades con licencia son funcionalidades que se pueden adquirir opcionalmente. Para comprobar el estado de las funcionalidades con licencia, desde la pantalla de inicio de Kosmos, toque **Ajustes > Acerca de > Detalles de funcionalidades de software**.

Para obtener más información sobre estas funcionalidades, póngase en contacto con un representante de EchoNous.

Servicio de atención al cliente

Llame al 1-844-854-0800
Correo electrónico support@echonous.com

Patrocinador de Australia
LC & Partners Pty Ltd
North Sydney, NSW, 2060
Australia
Tel.: +61 2 9959 2400

Las versiones electrónicas de las guías del usuario de Kosmos se pueden ver y descargar en echonous.com/resources

Puede solicitar ejemplares impresos de las guías del usuario de Kosmos enviando un correo electrónico a service@echonous.com o llamando al **1-844-854-0800**.

Consulte la guía del usuario antes del uso.

△ Precaución: La ley federal (Estados Unidos) establece que la venta de este dispositivo solamente puede realizarla un médico o por prescripción médica.

Nota: No todas las funcionalidades se comercializan en todos los mercados; verifique con su representante local la disponibilidad en su región.

Visite www.echonous.com para ver la lista actual de tabletas compatibles.



Android es una marca comercial de Google LLC.

©2023 EchoNous, Inc. EchoNous y KOSMOS son marcas comerciales registradas de EchoNous, Inc.

P007984-002 Rev A