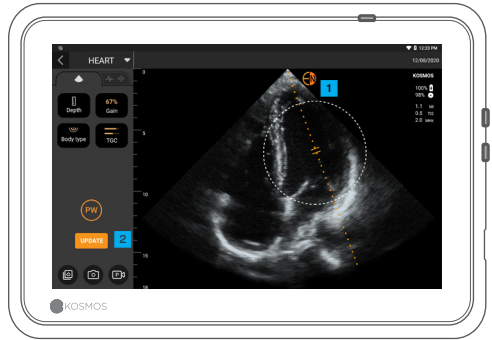


# Ghid de pornire rapidă PW/CW

## Mod B



## Mod PW



**A** Mod PW

**B** Mod CW

**1** Mutați cercul pentru a plasa sincronizarea sau linia în locația dorită.

**2** Atingeți Actualizare

Ambele moduri PW și CW sunt disponibile cu sau fără modul Color.

Reglați volumul pentru a auzi semnalele PW și CW.

## Doppler în timp real vs Mod B în timp real



**1** Indicator și buton de comutare pentru a comuta între Doppler în timp real și Mod B în timp real

**2** Trageți în sus sau în jos pentru a muta linia de bază



**3** Ecran Mod B în timp real

## Mod CW



În mod similar, puteți obține semnal CW atingând butonul pentru modul CW.

- Nu uitați să reglați punctul focal pentru a obține forma de undă optimă.

## Măsurări Doppler



În plus față de adnotările de text și marcător, sunt disponibile următoarele măsurări Doppler atunci când imaginile sunt înghețate:

- 1 PHT (Pressure Half-Time - Timp de înjumătățire a presiunii)
- 2 Velocitate și PG (Pressure Gradient - Gradient presiune)
- 3 VTI (Velocity Time Integral - Integrală timp velocitate)

Notă: Nu toate funcțiile sunt disponibile pe toate piețele. Consultați ghidul utilizatorului din regiunea sau țara dumneavoastră pentru toate funcțiile disponibile înainte de utilizare.

⚠ **Atenție:** Legea federală (Statele Unite) restricționează acest echipament la vânzarea de către sau la comanda unui medic.



### VTI

- VTI trasează automat un punct de maxim. Pentru a alege un punct de maxim diferit, atingeți de două ori orice alt punct de maxim.
- De asemenea, puteți edita traseul VTI mutând oricare dintre punctele de control.

Sfat: Odată selectat un punct de control, mutați degetul oriunde pe ecran, astfel încât degetul să nu ascundă punctul selectat.