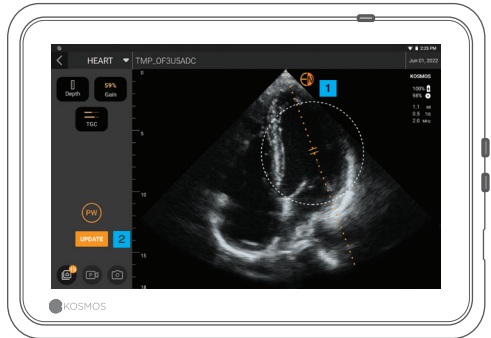


# Panduan Cepat PW/CW

## Mode B



## Mode PW



- A** Mode PW
- B** Mode TDI
- C** Mode CW

- 1** Ubah posisi gerbang ke posisi yang diinginkan dengan menggerakkan lingkaran
- 2** Ketuk Update (Perbarui)

Mode PW dan CW tersedia dengan atau tanpa mode Warna.

Sesuaikan volume untuk mendengar sinyal PW dan CW.

## Doppler Langsung vs B Langsung



- 1** Indikator dan tombol pengalih untuk berganti antara B langsung dan Doppler langsung
- 2** Seret ke atas atau bawah untuk memindahkan garis dasar

- 3** Layer B langsung

## Mode CW



Anda juga dapat mengambil sinyal CW dengan mengetuk tombol mode CW.

- Jangan lupa menyesuaikan titik fokus untuk mendapatkan bentuk gelombang yang optimal.

## Pengukuran dan Anotasi Jantung



### Perhitungan Jantung

Dengan Paket Perhitungan Jantung Kosmos, Anda dapat menilai sebagian besar lesi katup dan menghitung ukuran serta fungsi bilik jantung:

- 1 Perhitungan Jantung
- 2 Anotasi
- 3 Hapus pengukuran
- 4 Lihat laporan pengukuran

Catatan: Tidak semua fitur tersedia di semua negara. Baca panduan pengguna yang berlaku di wilayah atau negara Anda untuk mengetahui semua fitur yang tersedia sebelum menggunakan.

⚠ **Perhatian:** Undang-undang federal (Amerika Serikat) menyatakan bahwa perangkat ini hanya boleh dijual oleh atau atas pesanan dokter.



### Anotasi

Anotasi memfasilitasi pengguna untuk memberi tanda dan label pada citra saat dihentikan dan saat dalam peninjauan pemeriksaan. Anotasi juga memfasilitasi pengguna untuk melakukan pengukuran generik yang tidak disimpan dalam laporan.