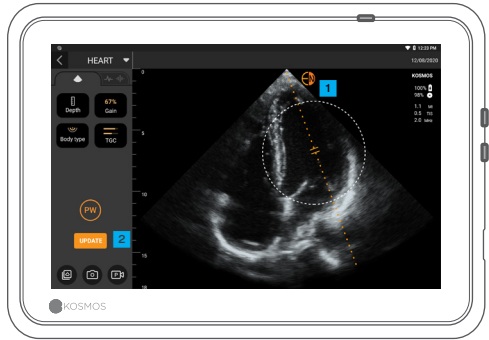


# Σύντομος Οδηγός PW/CW

## Λειτουργία B



## Λειτουργία PW



**A** Λειτουργία PW

**B** Λειτουργία CW

Αμφότερες οι λειτουργίες PW και CW διατίθενται με ή χωρίς έγχρωμη λειτουργία.

Προσαρμόστε την ένταση για να ακούσετε τα σήματα PW και CW.

**1** Μετακινήστε τον κύκλο για να τοποθετήσετε την πύλη ή τη γραμμή στην επιθυμητή θέση.

**2** Πατήστε το κουμπί Update (Ενημέρωση).

## Doppler Live έναντι B Live



**1** Ένδειξη και κουμπί εναλλαγής για εναλλαγή μεταξύ B live και Doppler live.

**2** Σύρετε προς τα πάνω ή προς τα κάτω για να μετακινήσετε τη γραμμή αναφοράς.

**3** Οθόνη B live

# Λειτουργία CW



Παρόμοια μπορείτε να λάβετε σήμα CW πατώντας στο κουμπί της λειτουργίας CW.

- Μην ξεχάσετε να προσαρμόσετε το σημείο εστίασης για να λάβετε τη βέλτιστη κυματομορφή.

## Doppler Measurements



Εκτός από τους σχολιασμούς κειμένου και τις επισημάνσεις, οι ακόλουθες μετρήσεις doppler είναι διαθέσιμες κατά τη διάρκεια του παγώματος:

- 1 PHT (Pressure Half Time - χρόνος υποδιπλασιασμού της κλίσης πίεσης)
- 2 Ταχύτητα και PG (Pressure Gradient - κλίση πίεσης)
- 3 VTI (Velocity Time Integral - ολοκλήρωμα ταχύτητας ροής)

Σημείωση: Δεν διατίθενται όλα τα χαρακτηριστικά σε όλες τις αγορές. Ανατρέξτε στον οδηγό χρήσης για την περιοχή ή τη χώρα σας για να δείτε όλα τα διαθέσιμα χαρακτηριστικά πριν από τη χρήση.

⚠ **Προσοχή:** Η ομοσπονδιακή νομοθεσία (Ηνωμένες Πολιτείες) περιορίζει αυτή τη συσκευή για πώληση μόνο από ιατρό ή κάτοπιν εντολής ιατρού.



VTI (Velocity Time Integral - ολοκλήρωμα ταχύτητας ροής)

- Το VTI εντοπίζει αυτόματα μια κορυφή. Για να επιλέξετε μια διαφορετική κορυφή, πατήστε δύο φορές μια οποιαδήποτε άλλη κορυφή.
- Μπορείτε επίσης να επεξεργαστείτε ένα ίχνος VTI μετακινώντας οποιοδήποτε από τα σημεία ελέγχου.

Συμβουλή: Αφού επιλεγθεί ένα σημείο ελέγχου, μετακινήστε το δάχτυλό σας οπουδήποτε στην οθόνη ώστε να μην κρύβει το επιλεγμένο σημείο.