

Skrócona instrukcja trybów PW/CW

Tryb B



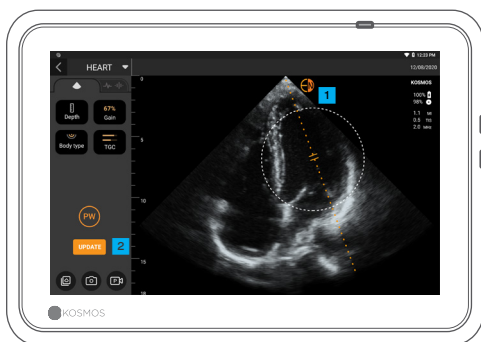
A Tryb PW

B Tryb CW

Tryby PW i CW są dostępne z trybem kolorowym i bez niego.

Aby słyszeć sygnały PW i CW należy wyregulować poziom głośności.

Tryb PW



1 Przesunąć okrąg, aby umieścić bramkę lub linię w oczekiwanym miejscu.

2 Stuknąć przycisk Update (Aktualizuj).

Porównanie trybu Doppler na żywo i trybu B na żywo



1 Wskaźnik i przycisk przełączania między trybami B na żywo i Doppler na żywo.

2 Przeciągnąć w górę lub w dół, aby przesunąć linię odniesienia.



3 Ekran trybu B na żywo

Tryb CW



Podobnie można uzyskać sygnał CW przez naciśnięcie przycisku trybu CW.

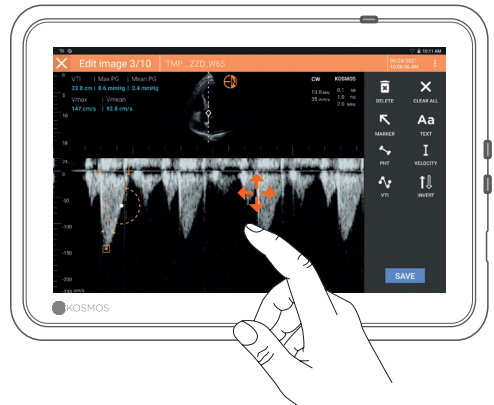
- Nie można zapominać o wyregulowaniu punktu ogniskowego, aby uzyskać optymalny kształt fali.

Pomiary w badaniu Doppler



Oprócz adnotacji tekstowych i znaczników, po zamrożeniu dostępne są następujące pomiary badania Doppler:

- 1 PHT (Czas półtrwania gradientu ciśnienia)
- 2 Prędkość i gradient ciśnienia
- 3 VTI (całka prędkości względem czasu)



VTI (całka prędkości względem czasu)

- Funkcja VTI automatycznie śledzi szczyt. Aby wybrać inny szczyt, dwukrotnie stuknąć dowolny inny szczyt.
- Ślad VTI można również edytować, przesuując dowolny punkt kontrolny.

Wskazówka: po wybraniu punktu kontrolnego należy przesunąć palec w dowolnym miejscu na ekranie, w taki sposób, aby palec nie zasłaniał wybranego punktu.

Uwaga: Nie wszystkie funkcje są dostępne na wszystkich rynkach. Przed użyciem należy zapoznać się z informacjami o wszystkich dostępnych funkcjach, które można znaleźć w podręczniku użytkownika przeznaczonym dla danego regionu lub kraju.

⚠ **Przeostrogą:** prawo Stanów Zjednoczonych ogranicza sprzedaż urządzenia wyłącznie przez lub na zlecenie lekarza.