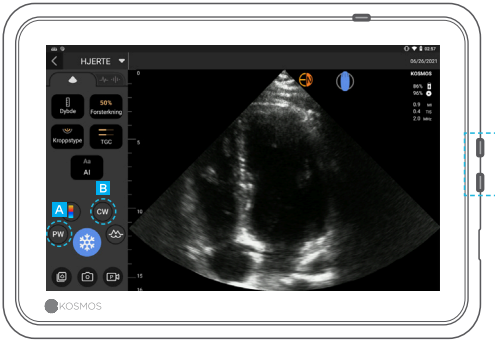
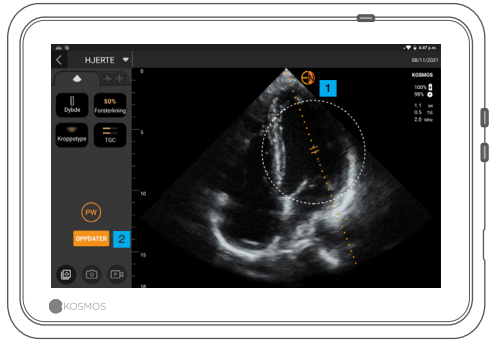


# PW/CW Hurtigveiledning

## B-modus



## PW-modus



**A** PW-modus

**B** CW-modus

**1** Flytt sirkelen for å plassere gaten eller linjen på det ønskede stedet.

**2** Trykk på Oppdater.

Både PW- og CW-modus er tilgjengelig med eller uten Fargemodus.

Juster volumet for å høre PW- og CW-signaler.

## Doppler-live kontra B-live



**1** Indikator og veksleknapp for å bytte mellom B-live og Doppler-live.

**2** Dra opp eller ned for å flytte baselinjen.

**3** B-live-skjerm

# CW-modus



Du kan også hente CW-signal ved å trykke på CW-modus-knappen.

- Ikke glem å justere brennpunktet for å få den optimale bølgeformen.

# Dopplermålinger



I tillegg til tekst og markørmerknader, er følgende dopplermålinger tilgjengelig når fryst:

- 1 Helling (halveringstid for trykk)
- 2 Hastighet og PG (trykkgradient)
- 3 VTI (hastighet-tidsintegral)



VTI (hastighet-tidsintegral)

- VTI sporer automatisk en topp. For å velge en annen topp, dobbelttrykk på en annen topp.
- Du kan også redigere VTI-sporingen ved å flytte kontrollpunktene.

Tips: Når et kontrollpunkt er valg, beveger du fingeren hvor som helst på skjermen slik at fingeren ikke skjuler det valgte punktet.

Merk: Ikke alle funksjoner er tilgjengelig i alle markeder. Se brukerveiledningen for din region eller ditt land for alle tilgjengelige funksjoner før bruk.

△ **Forsiktig:** Ifølge føderal lovgivning i USA skal denne enheten kun selges av eller på forordning fra lege.