

# Snelstartgidsen Kosmos-platform

## Voor Bridge, Android en iOS

# Torso-One en Torso

## Snelstartgids voor Bridge

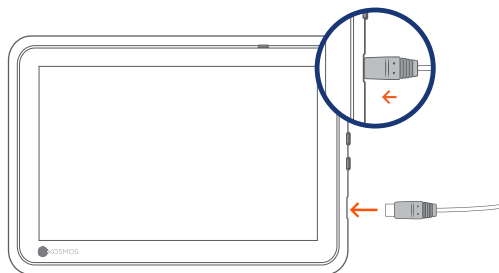
### Aan de slag

#### Stap 1 Laad de Bridge op

Steek de voedingsbron in de USB-C-poort aan de zijkant van de Bridge

#### Stap 2 Maak verbinding met wifi (optioneel)

Tik in het Kosmos-startscherm op **Instellingen > Beheer > Wifi**

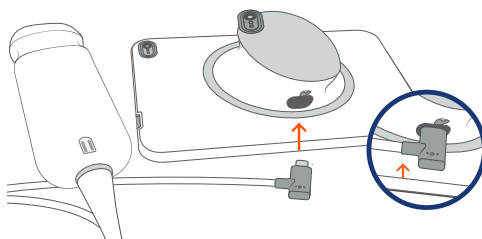


USB-C-poort voor laden en Lexsa-aansluiting

#### Stap 3 **Maak verbinding met Torso-One/Torso**

Sluit de connector van de Kosmos Torso-One of Kosmos Torso aan op de poort onder de handgreep van de Kosmos Bridge.

**Opmerking:** om uw transducer en gelicentieerde functies de eerste keer te registreren, moet de sonde gekoppeld zijn aan het toestel en moet uw toestel een internetverbinding hebben. Deze stap kan enkele minuten duren.

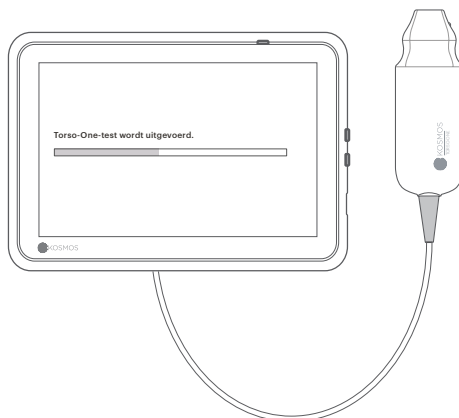


USB-C-poort voor Torso-One/Torso-aansluiting

#### Stap 4 **Controle van transducerelementen**

Een automatische test voor transducerelementen wordt automatisch gestart elke keer dat er een Kosmos-sonde aan een toestel wordt gekoppeld.

Als de test met succes is afgerond, kan de gebruiker beginnen met scannen.



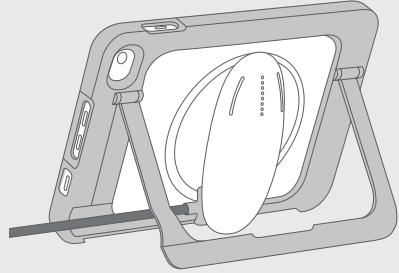
# Accessoires Bridge

(Optioneel)

## Standaard (optioneel)

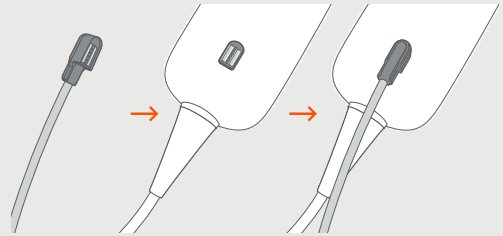
Plaats de Bridge in de standaard en sluit de sonde(s) aan.

Pas de positie zodanig aan dat u het scherm goed kunt zien en plaats hem op een vlakke ondergrond.



## ECG (alleen van toepassing voor Torso)

Sluit het magnetische uiteinde van de connector van de ECG-patiëntkabel op de Kosmos Torso aan om het ECG-signaal weer te geven.

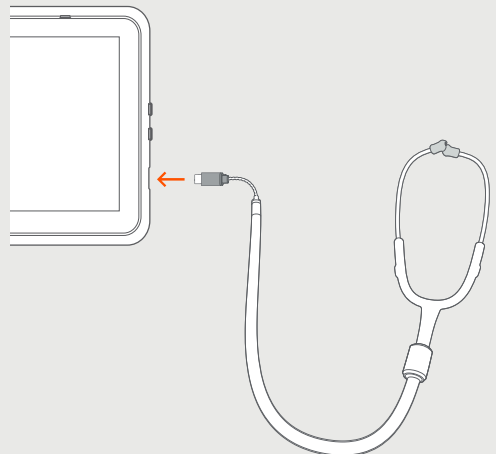


## Digitale auscultatie (alleen van toepassing voor Torso)

Sluit het USB-uiteinde van de Kosmos binaurale headset aan op de USB-ingang op de Kosmos Bridge om het geluid van de digitale auscultatie te beluisteren.

ⓘ Klanten moeten zelf voor een binaurale headset zorgen.

Raadpleeg de gebruikershandleiding van de Kosmos voor de volgende stappen.



# Torso-One

Snelstartgids voor Android en iOS



## Aan de slag

**Stap 1**  **Laad de tablet voorafgaand aan gebruik volledig op**

**Stap 2**  **Maak verbinding met wifi**

**Stap 3**  **Download de EchoNous Ultrasound-app**

**Opmerking:** gebruikers van Android en iOS moeten de EchoNous Kosmos Ultrasound App downloaden.



App: EchoNous Kosmos Ultrasound App  
EchoNous, Inc.

### **iOS**

Download de EchoNous Kosmos Ultrasound App uit de Apple App Store.

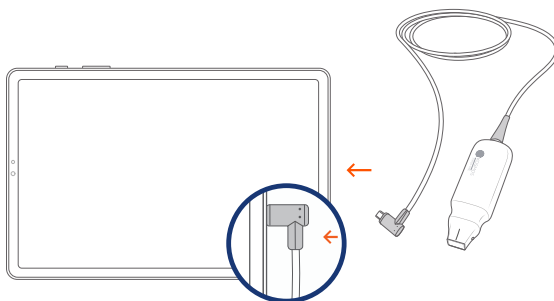
### **Android**

Download de EchoNous Kosmos Ultrasound App uit de Google Play Store.

## Stap 4 Maak verbinding met Torso-One

Sluit Torso-One aan op de USB-C-poort aan de zijkant van uw Kosmos Bridge of tablet.

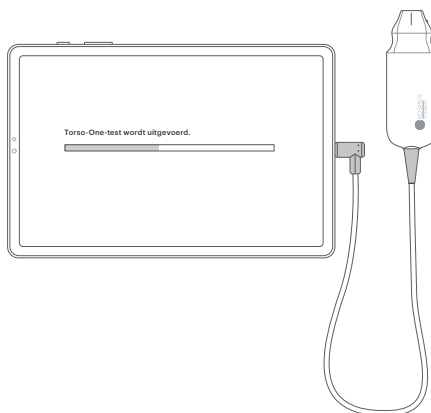
**Opmerking:** om uw transducer en gelicentieerde functies de eerste keer te registreren, moet de sonde gekoppeld zijn aan het toestel en moet uw toestel een internetverbinding hebben. Deze stap kan enkele minuten duren.



## Stap 5 Controle van transducerelementen

Een automatische test voor transducerelementen wordt automatisch gestart elke keer dat er een Kosmos-sonde aan een toestel wordt gekoppeld.

Als de test met succes is afgerond, kan de gebruiker beginnen met scannen.



# Lexsa

## Snelstartgids voor Bridge, Android en iOS



### Aan de slag

**Stap 1**  **Laad de tablet voorafgaand aan gebruik volledig op**

**Stap 2**  **Maak verbinding met wifi**

**Stap 3**  **Download de EchoNous Ultrasound-app**

**Opmerking:** de app is alleen vereist voor Android- en iOS-gebruikers. Gebruikers van Kosmos Bridge gaan door naar stap 4.



App: EchoNous Kosmos Ultrasound App  
EchoNous, Inc.

#### **iOS**

Download de EchoNous Kosmos Ultrasound App uit de Apple App Store.

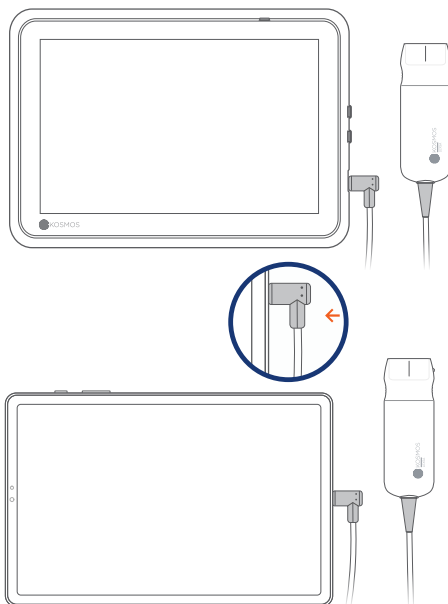
#### **Android**

Download de EchoNous Kosmos Ultrasound App uit de Google Play Store.

## Stap 4 Lexsa verbinden

Sluit Lexsa aan op de USB-C-poort aan de zijkant van uw apparaat.

**Opmerking:** Om uw transducer en gelicenseerde functies voor het eerst te registreren, moet de sonde worden aangesloten op het apparaat en moet uw apparaat zijn verbonden met het internet. Deze stap kan een paar minuten duren.

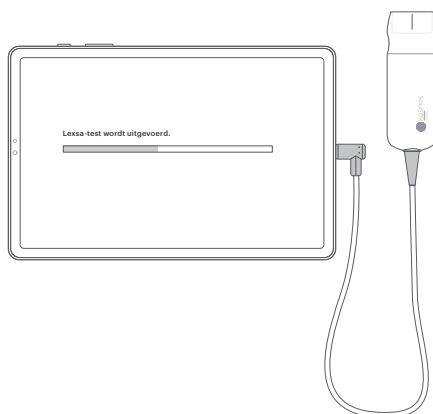


---

## Stap 5 Controle van transducerelementen

Een automatische test voor transducerelementen wordt automatisch gestart elke keer dat er een Kosmos-sonde aan een toestel wordt gekoppeld.

Als de test met succes is afgerond, kan de gebruiker beginnen met scannen.



# Aanschafbare functies

voor Bridge, Android en iOS

Gelicentieerde functies zijn optioneel  
aanschafbare functies. Om de status  
van gelicentieerde functies te  
bekijken, klikt u in het Kosmos-  
startscherm op **Instellingen > Info >  
Details softwarefunctie**.

Neem voor meer informatie over  
deze functies contact op met uw  
EchoNous-vertegenwoordiger.

## Klantenservice

Tel. 1-844-854-0800  
E-mail [support@echonous.com](mailto:support@echonous.com)

Australische sponsor  
LC & Partners Pty Ltd  
North Sydney, NSW, 2060  
Australië  
Tel: +61 2 9959 2400

Elektronische versies van de Kosmos-  
gebruikershandleidingen kunnen worden bekeken  
en gedownload op [echonous.com/resources](http://echonous.com/resources)

Gedrukte versies van de Kosmos-  
gebruikershandleidingen kunnen aangevraagd  
worden door een e-mail te sturen naar  
[service@echonous.com](mailto:service@echonous.com) of door te bellen met  
**1-844-854-0800**.

Raadpleeg voorafgaand aan gebruik de  
gebruikershandleiding.

△ **Let op:** krachtens de federale wetgeving  
van de Verenigde Staten mag dit hulpmid-  
del uitsluitend door of op voorschrift van  
een arts worden verkocht.

**Opmerking:** niet alle functies zijn op  
elke markt beschikbaar, controleer de  
beschikbaarheid in uw regio bij uw lokale  
vertegenwoordiger.

Ga naar **[www.echonous.com](http://www.echonous.com)** voor een  
actuele lijst met compatibele tablets.



Android is een handelsmerk van Google LLC.

©2023 EchoNous, Inc. EchoNous en KOSMOS zijn geregistreerde handelsmerken van EchoNous, Inc.

P007988-003 Rev A