

# Kosmos プラットフォーム クイックスタートガイド

(Bridge、Android、iOS 向け)

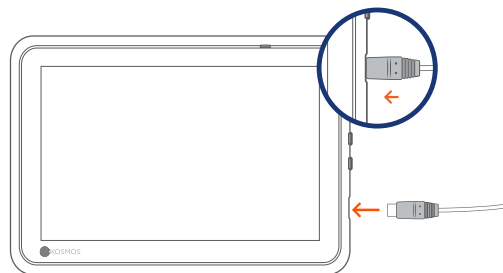
# Torso-One および Torso

## クイックスタートガイド (Bridge 向け)

### はじめに

#### ステップ 1 Bridge を充電する

電源プラグを Bridge 側面の USB-C ポートに差し込みます



充電および Lexsa コネクター用 USB-C ポート

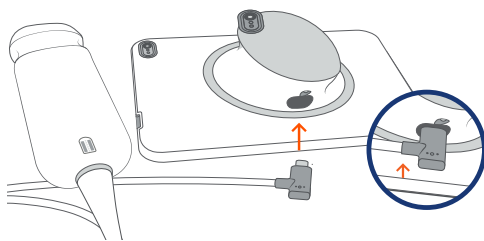
#### ステップ 2 Wi-Fi に接続する (オプション)

Kosmos ホーム画面から、[設定] > [管理] > [Wi-Fi] の順にタップします

#### ステップ 3 Torso-One/Torso を接続する

Kosmos Bridge ハンドルの下にあるポートに、Kosmos Torso-One または Torso コネクターを差し込みます。

注記: トランスデューサーおよびライセンス機能を初めて登録する際は、プローブがデバイスに接続され、デバイスがインターネットに接続されていなければなりません。このステップには、数分かかる場合があります。

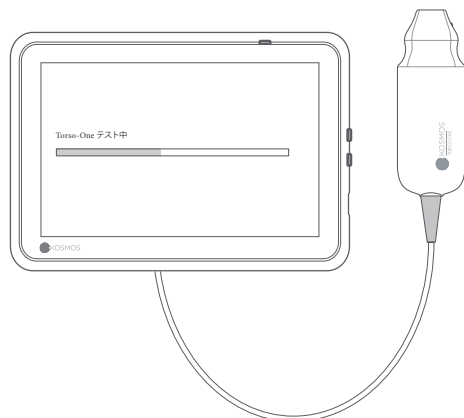


Torso-One/Torso コネクター用 USB-C ポート

#### ステップ 4 トランスデューサーエレメントをチェックする

Kosmos プローブがデバイスに接続されるたびに、自動トランスデューサーエレメントテストが開始されます。

テストが正常に完了すると、スキャンを開始できます。



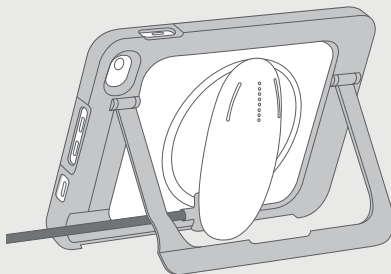
# Bridge アクセサリー

(オプション)

## キックスタンド (オプション)

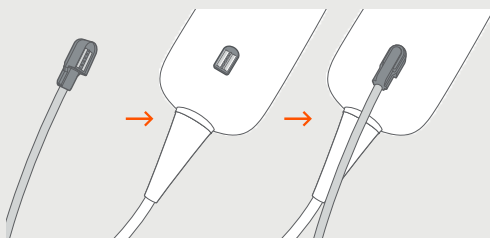
Bridgeをキックスタンドに挿入し、プローブ (複数可) を接続します。

画面が最も見やすい角度に調整して、平らな面に置きます。



## ECG (Torso にのみ適用可能)

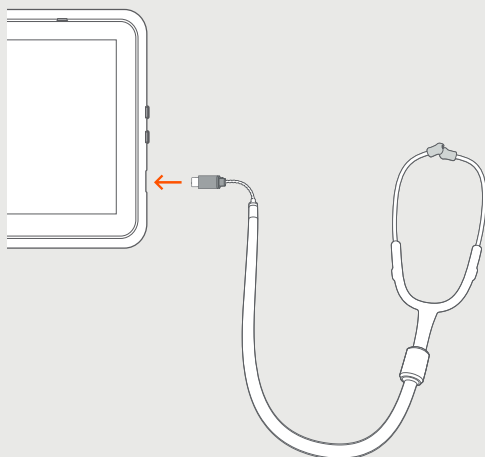
ECG 信号を表示するには、ECG ケーブルの磁気コネクター端をKosmos Torsoプローブに接続します。



## デジタル聴診 (Torso にのみ適用可能)

デジタル聴診音を聞くには、両耳用ヘッドセットのUSB端子をKosmos BridgeのUSBポートに差し込みます。

① その先の手順については、『Kosmos ユーザーガイド』を参照してください。




# Torso-One

クイックスタートガイド (Android および iOS 向け)



## はじめに

ステップ 1  使用前にタブレットをフル充電する

ステップ 2  タブレットを **Wi-Fi** に接続する

ステップ 3  **EchoNous Ultrasound App** をダウンロードする

注記: Android および iOS ユーザーは、EchoNous Kosmos Ultrasound App をダウンロードします。する必要があります。



App: EchoNous Kosmos Ultrasound App  
EchoNous, Inc.

### iOS

Apple App Store から  
EchoNous Kosmos  
Ultrasound App をダウン  
ロードします。

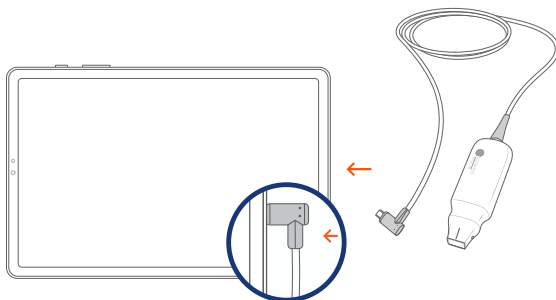
### Android

Google Play ストアか  
ら EchoNous Kosmos  
Ultrasound App をダウン  
ロードします。

#### ステップ 4 Torso-One を接続する

Torso-One を Kosmos Bridge またはタブレット側面の USB-C ポートに接続します。

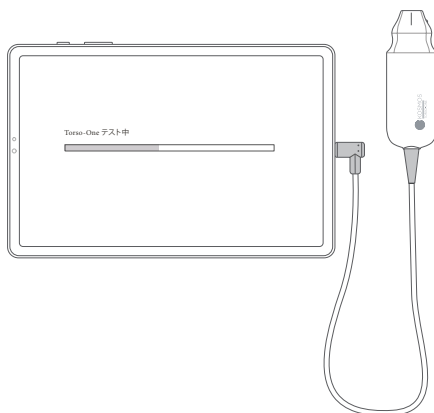
注記: トランスデューサーおよびライセンス機能を初めて登録する際は、プローブがデバイスに接続され、デバイスがインターネットに接続されていなければなりません。このステップには、数分かかる場合があります。



#### ステップ 5 トランスデューサーエレメントをチェックする

Kosmos プローブがデバイスに接続されるたびに、自動トランスデューサーエレメントテストが開始されます。

テストが正常に完了すると、スキャンを開始できます。




# Lexsa

## クイックスタートガイド (Bridge、Android、iOS 向け)



### はじめに

ステップ 1  使用前にタブレットをフル充電する

ステップ 2  タブレットを **Wi-Fi** に接続する

ステップ 3  **EchoNous Ultrasound App** をダウンロードする

注記: アプリが必要なのは、Android および iOS ユーザーのみです。  
Kosmos Bridge をご使用の場合は、ステップ 4 に進んでください。



App: EchoNous Kosmos Ultrasound App  
EchoNous, Inc.

#### **iOS**

Apple App Store から  
EchoNous Kosmos  
Ultrasound App をダウン  
ロードします。

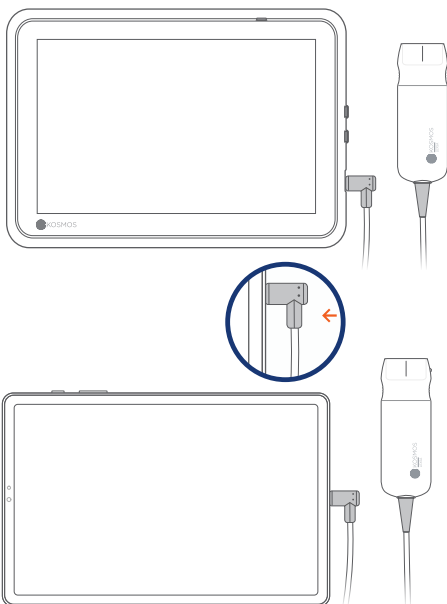
#### **Android**

Google Play ストアから  
EchoNous Kosmos  
Ultrasound App をダウン  
ロードします。

#### ステップ 4 Lexsa を接続する

Lexsa をデバイス側面の USB-C ポートに接続します。

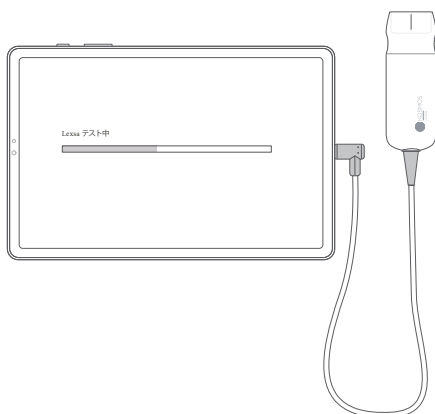
注記:トランスデューサーおよびライセンス機能を初めて登録する際は、プローブがデバイスに接続され、デバイスがインターネットに接続されていなければなりません。このステップには、数分かかる場合があります。



#### ステップ 5 トランスデューサーエレメントをチェックする

Kosmos プローブがデバイスに接続されるたびに、自動トランスデューサーエレメントテストが開始されます。

テストが正常に完了すると、スキャンを開始できます。



# 購入可能な機能

(Bridge、Android、iOS 向け)

ライセンス機能は、オプションとしてご購入いただけます。ライセンス機能のステータスを確認するには、Kosmos ホーム画面から、[設定] > [ソフトウェア情報] > [ソフトウェア機能の詳細] の順にタップします。

これらの機能の詳細については、EchoNous 担当者にお問い合わせください。

## カスタマサポート (米国)

電話 1-844-854-0800  
電子メール [support@echonous.com](mailto:support@echonous.com)

オーストラリアスポンサー  
LC & Partners Pty Ltd  
North Sydney, NSW, 2060  
オーストラリア  
電話番号: +61 2 9959 2400

Kosmos ユーザーガイドの電子版は、下記にて閲覧およびダウンロード可能です:  
[echonous.com/resources](http://echonous.com/resources)

Kosmos ユーザーガイドの印刷版は、電子メール ([service@echonous.com](mailto:service@echonous.com)) またはお電話 (1-844-854-0800) でご請求いただけます。

ご使用前にユーザーガイドをお読みください。

△ 注意: 米国連邦法により、本装置の販売は、医師による場合か、医師の指示に基づく場合のみに制限されています。

注記: すべての市場ですべての機能をご使用いただけるわけではありません。お住まいの地域で使用可能かどうかは、お近くの担当者にご確認ください。

現在対応しているタブレットについては、[www.echonous.com](http://www.echonous.com) をご覧ください。



Android は、Google LLC の商標です。

©2023 EchoNous Inc. EchoNous および KOSMOS は、EchoNous, Inc. の登録商標です。

P007993-002 Rev A